

Grundsicherung für Arbeitsuchende: Geldleistungen an Bedarfsgemeinschaften im Juli 2005 - Tabellen und Schaubilder -

Bericht der Statistik der BA

Januar 2006

Bundesagentur für Arbeit
Statistik
Regensburger Straße 104
90478 Nürnberg

Redaktion: Michael Hartmann
Telefon 0911 179 - 3611
Telefax 0911 179 - 1014

Internet: <http://statistik.arbeitsagentur.de>

© Statistik der Bundesagentur für Arbeit, Nürnberg, 2006

Kenn-Nr. CF3/524 SB2

Nachdruck und Verbreitung, auch auszugsweise, nur mit Quellenangabe gestattet. Die Verbreitung, auch auszugsweise, über elektronische Systeme/Datenträger bedarf der vorherigen Zustimmung. Alle übrigen Rechte vorbehalten.

Zitierhinweis:

Statistik der Bundesagentur für Arbeit. Grundsicherung für Arbeitsuchende: Geldleistungen an Bedarfsgemeinschaften im Juli 2005 – Tabellen und Schaubilder. Nürnberg im Januar 2006.

Publikationen über den Arbeitsmarkt können unter der nebenstehenden Internetadresse abgerufen werden. Darüber hinaus gehende detaillierte Statistiken werden ebenfalls im Internet veröffentlicht.

Berichte über den Arbeitsmarkt werden auf Grundlage des § 280 SGB III i.V.m. §§ 281, 283 SGB III sowie § 53 SGB II veröffentlicht. Sie werden kostenlos an Interessenten abgegeben.

Methodische Vorbemerkungen

Der Übergang von der Arbeitslosen- und Sozialhilfe zur Grundsicherung für Arbeitsuchende wurde in zwei Berichten der Statistik der Bundesagentur für Arbeit beschrieben.¹ Der aktuelle Bericht legt nun detaillierte Tabellen und Schaubilder zur Höhe der Geldleistungen nach dem SGB II und ihre Verteilung auf verschiedene Typen von Bedarfsgemeinschaften vor. Diese detaillierten Auswertungen basieren auf Informationen aus 313 Kreisen, deren Daten im Fachverfahren A2LL vollständig enthalten sind. In den Eckzahlen kommt es deshalb zu leichten Abweichungen zu den veröffentlichten Daten für Gesamtdeutschland.

Tabelle: Rahmendaten nach Gebieten

Gebietsabgrenzung	Bevölkerung am 31.12.2004	Anzahl der Bedarfsgemeinschaften im Juli 2005	Anzahl der erwerbsfähigen Hilfebedürftigen im Juli 2005	Durchschnittliche Höhe der Geldleistungen an Bedarfsgemeinschaften im Juli 2005
	1	2	3	4
Deutschland	82.500.849	3.778.290	5.062.715	838 €
dar.: 313 Kreise *)	56.358.102	2.777.322	3.703.023	834 €
Anteil der 313 Kreise an insgesamt **)	68,3%	73,5%	73,1%	.

© Statistik der Bundesagentur für Arbeit

*) Kreise, deren Daten im Fachverfahren A2LL vollständig enthalten sind.

**) Die höheren Anteilswerte in den Spalten 2 und 3 gegenüber Spalte 1 sind dadurch bedingt, dass in den 313 Kreisen die Großstädte überwiegend enthalten sind, und diese einen höheren Anteil Hilfebedürftiger an der Wohnbevölkerung haben.

Wichtige Ergebnisse

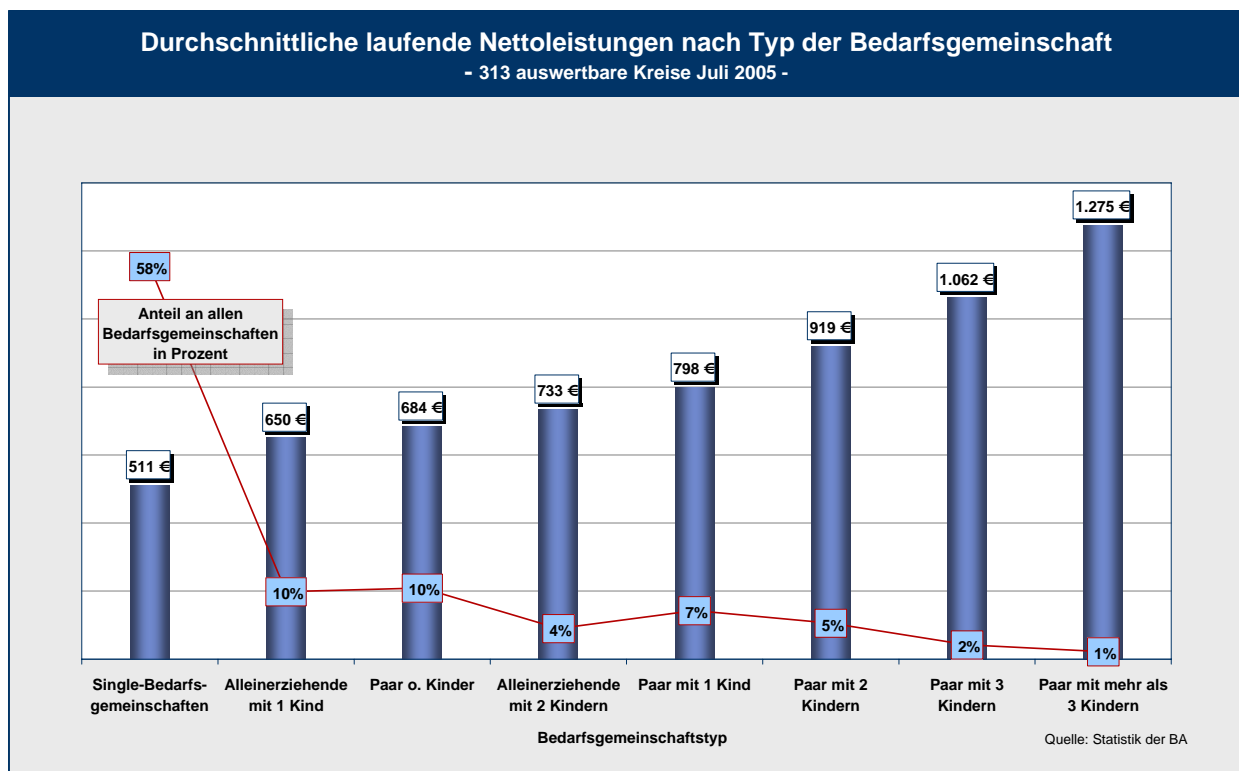
Für eine Bedarfsgemeinschaft wurden im Juli 2005 in den betrachteten Kreisen mit vollständigen Daten durchschnittlich 834 Euro aufgewendet. In diesem Betrag sind alle Leistungen der Grundsicherung zum Lebensunterhalt enthalten. Im Einzelnen sind das:

- die Regelleistungen Arbeitslosengeld II und Sozialgeld
- Mehrbedarfe beim Lebensunterhalt (z.B. während der Schwangerschaft)
- Zuschlag nach dem vormaligen Bezug von Arbeitslosengeld nach dem SGB III
- laufende Kosten für Unterkunft und Heizung
- einmalige Kosten für Wohnungsbeschaffung und Mietschulden

¹ Statistik der Bundesagentur für Arbeit. Der Übergang von der Arbeitslosen- und Sozialhilfe zur Grundsicherung für Arbeitsuchende. Sonderbericht. Nürnberg im August 2005.
 Statistik der Bundesagentur für Arbeit. Grundsicherung für Arbeitsuchende - Entwicklung bis Juli 2005. Nürnberg im Dezember 2005.

- einmalige Leistungen für Bekleidungserstaussstattung und für mehrtägige Klassenfahrten
- Sozialversicherungsbeiträge sowie ggf. Zuschüsse zu den Sozialversicherungsbeiträgen

Rechnet man die Sozialversicherungsbeiträge bzw. -zuschüsse und die einmaligen Leistungen heraus, erhielt eine Bedarfsgemeinschaft im Durchschnitt 621 Euro ausbezahlt (laufende Nettoleistungen), wovon 269 Euro auf laufende Leistungen für Unterkunft und Heizung entfielen. Dabei variieren die Auszahlungsbeträge deutlich nach Größe und Typ der Bedarfsgemeinschaft. Die Spanne reicht von durchschnittlich 511 Euro laufende Nettoleistungen für einen allein stehenden Hilfebedürftigen bis zu 1.275 Euro für ein Paar mit mehr als drei Kindern.



Allerdings gibt es auch innerhalb des gleichen Typs von Bedarfsgemeinschaft erhebliche Unterschiede. So bezogen 13 Prozent der Single-Bedarfsgemeinschaften weniger als 300 Euro laufende Nettoleistungen, 75 Prozent zwischen 300 und 700 Euro und 12 Prozent mehr als 700 Euro. Bei Paaren mit zwei Kindern erhielten 13 Prozent weniger als 400 Euro, 73 Prozent zwischen 400 und 1.300 Euro und 17 Prozent mehr als 1.300 Euro. Die Unterschiede liegen zum einen darin begründet, dass das Mietniveau in den Regionen variiert – dies schlägt sich dann in den verschiedenen hohen Leistungen für Unterkunft und Heizung nieder. Zum anderen spielt eine Rolle, dass in etwa der Hälfte der Fälle Einkommen aus Erwerbsarbeit,

Erhalt von Kindergeld, Unterhaltsansprüche, vorrangiger Bezug von Arbeitslosengeld aus dem SGB III und / oder Vermögen den Anspruch auf Arbeitslosengeld II mindert.

In den folgenden Schaubildern und Tabellen werden die Verteilungen der gesamten Geldleistungen sowie der laufenden Nettoleistungen, der laufenden Arbeitslosengeld-II-Regelleistungen und der laufenden Leistungen für Heizung und Unterkunft für wichtige Typen von Bedarfsgemeinschaften dargestellt.

Tabellen und Schaubilder

Gesamte Geldleistungen an verschiedene Typen von Bedarfsgemeinschaften¹⁾

Juli 2005

Größenklasse	alle Bedarfsgemeinschaften	Single-Bedarfsgemeinschaften	Allein-erziehende mit 1 Kind	Allein-erziehende mit 2 Kindern	Paar o. Kinder	Paar mit 1 Kind	Paar mit 2 Kindern	Paar mit 3 Kindern	Paar mit mehr als 3 Kindern
	Anteil der Fälle einer Größenklasse an allen Fällen in Prozent								
unter 100 €	0,7	0,8	0,5	0,4	0,6	0,5	0,3	0,2	0,1
100 € bis unter 200 €	1,6	1,9	1,3	0,8	1,6	0,9	0,7	0,5	0,3
200 € bis unter 300 €	3,1	3,8	2,3	1,6	3,3	2,1	1,7	1,1	0,6
300 € bis unter 400 €	4,4	5,2	3,1	2,5	4,8	3,6	2,7	1,8	0,9
400 € bis unter 500 €	6,1	7,4	4,3	3,5	5,8	4,6	3,6	2,4	1,2
500 € bis unter 600 €	9,2	12,3	5,2	4,6	6,4	5,3	4,3	2,9	1,8
600 € bis unter 700 €	9,1	11,4	7,5	6,4	6,5	5,6	4,6	3,3	2,0
700 € bis unter 800 €	14,1	19,3	10,9	9,2	6,1	5,6	4,6	3,6	2,3
800 € bis unter 900 €	16,8	22,6	16,2	13,3	6,0	5,3	4,5	3,6	2,6
900 € bis unter 1.000 €	10,4	10,4	20,4	15,9	7,1	5,5	4,4	3,6	2,7
1.000 € bis unter 1.100 €	5,8	3,1	15,7	13,7	8,2	5,5	4,8	4,0	3,0
1.100 € bis unter 1.200 €	3,9	0,9	7,5	10,6	10,5	6,8	5,1	4,3	3,4
1.200 € bis unter 1.300 €	3,6	0,3	2,8	8,0	13,8	9,0	6,4	5,1	3,7
1.300 € bis unter 1.400 €	3,3	0,2	1,1	4,9	10,6	12,7	9,3	6,6	4,8
1.400 € bis unter 1.500 €	2,7	0,1	0,4	2,2	5,1	12,8	12,9	9,4	5,6
1.500 € bis unter 1.600 €	2,0	0,1	0,2	1,0	2,0	7,8	13,3	13,0	8,6
1.600 € bis unter 1.700 €	1,3	0,0	0,1	0,5	0,9	3,4	8,7	13,6	11,1
1.700 € bis unter 1.800 €	0,8	0,0	0,1	0,2	0,4	1,4	4,1	9,9	12,4
1.800 € bis unter 1.900 €	0,4	0,0	0,1	0,1	0,2	0,6	1,8	5,4	10,7
1.900 € bis unter 2.000 €	0,2	0,0	0,0	0,1	0,1	0,3	0,9	2,5	7,6
2.000 € und mehr	0,5	0,1	0,2	0,3	0,3	0,6	1,2	3,4	14,6
Anteil an allen Bedarfsgemeinschaften (in Prozent)	100,0	57,7	9,9	4,5	10,5	7,2	5,3	2,1	1,1
mittlerer Geldbetrag je Bedarfsgemeinschaft	834 €	697 €	850 €	935 €	955 €	1.086 €	1.204 €	1.351 €	1.579 €

© Statistik der Bundesagentur für Arbeit

¹⁾ Auswertungen auf Basis der 313 Kreise, deren Daten im Fachverfahren A2LL vollständig enthalten sind.

Gesamte Geldleistungen an verschiedene Typen von Bedarfsgemeinschaften¹⁾

Juli 2005

Größenklasse	alle Bedarfsgemeinschaften	Single-Bedarfsgemeinschaften	Allein-erziehende mit 1 Kind	Allein-erziehende mit 2 Kindern	Paar o. Kinder	Paar mit 1 Kind	Paar mit 2 Kindern	Paar mit 3 Kindern	Paar mit mehr als 3 Kindern
	Anteil der Fälle einer Größenklasse an allen Fällen in Prozent (kumuliert)								
unter 100 €	0,7	0,8	0,5	0,4	0,6	0,5	0,3	0,2	0,1
unter 200 €	2,2	2,8	1,8	1,2	2,2	1,4	1,1	0,7	0,4
unter 300 €	5,4	6,5	4,1	2,8	5,4	3,6	2,7	1,8	1,0
unter 400 €	9,8	11,7	7,2	5,3	10,2	7,1	5,4	3,6	1,9
unter 500 €	15,9	19,2	11,6	8,8	16,0	11,7	9,0	6,0	3,1
unter 600 €	25,1	31,4	16,8	13,5	22,4	17,0	13,3	8,9	4,9
unter 700 €	34,2	42,9	24,3	19,9	28,9	22,6	17,9	12,2	7,0
unter 800 €	48,3	62,1	35,2	29,1	35,0	28,2	22,5	15,8	9,2
unter 900 €	65,1	84,8	51,4	42,4	40,9	33,5	27,0	19,5	11,8
unter 1.000 €	75,5	95,1	71,8	58,3	48,0	39,0	31,4	23,0	14,5
unter 1.100 €	81,3	98,2	87,5	72,0	56,2	44,5	36,2	27,0	17,6
unter 1.200 €	85,2	99,2	95,0	82,5	66,7	51,2	41,3	31,3	21,0
unter 1.300 €	88,8	99,5	97,8	90,6	80,4	60,3	47,7	36,3	24,6
unter 1.400 €	92,1	99,7	98,8	95,5	91,1	72,9	56,9	43,0	29,4
unter 1.500 €	94,8	99,8	99,3	97,7	96,2	85,8	69,9	52,3	35,0
unter 1.600 €	96,8	99,8	99,5	98,7	98,2	93,6	83,2	65,4	43,6
unter 1.700 €	98,1	99,9	99,6	99,2	99,0	97,0	91,9	78,9	54,7
unter 1.800 €	98,8	99,9	99,7	99,5	99,4	98,4	96,0	88,8	67,1
unter 1.900 €	99,3	99,9	99,7	99,6	99,6	99,0	97,8	94,2	77,8
unter 2.000 €	99,5	99,9	99,8	99,7	99,7	99,4	98,8	96,6	85,4
	100,0	100,0	100,0	100,0	100,0	100,0	100,0	100,0	100,0

© Statistik der Bundesagentur für Arbeit

¹⁾ Auswertungen auf Basis der 313 Kreise, deren Daten im Fachverfahren A2LL vollständig enthalten sind.

Laufende Nettoleistungen an verschiedene Typen von Bedarfsgemeinschaften¹⁾

Juli 2005

Größenklasse	alle Bedarfsgemeinschaften	Single-Bedarfsgemeinschaften	Alleinerziehende mit 1 Kind	Alleinerziehende mit 2 Kindern	Paar o. Kinder	Paar mit 1 Kind	Paar mit 2 Kindern	Paar mit 3 Kindern	Paar mit mehr als 3 Kindern
	Anteil der Fälle einer Größenklasse an allen Fällen in Prozent								
unter 100 €	2,4	2,4	1,7	1,2	4,1	3,1	2,2	1,4	0,7
100 € bis unter 200 €	3,8	4,2	2,7	2,0	5,0	3,9	2,6	1,8	0,9
200 € bis unter 300 €	5,4	6,1	4,4	3,3	6,5	5,0	3,8	2,4	1,3
300 € bis unter 400 €	10,8	14,4	6,2	4,6	7,5	5,9	4,6	3,0	1,8
400 € bis unter 500 €	11,5	15,0	7,9	6,7	7,8	6,3	5,1	3,6	2,2
500 € bis unter 600 €	16,5	22,8	11,7	9,8	7,5	6,4	5,3	4,0	2,6
600 € bis unter 700 €	17,5	22,8	17,9	14,7	8,5	6,6	5,2	4,3	2,8
700 € bis unter 800 €	10,2	8,7	22,4	17,3	9,3	6,7	5,6	4,6	3,4
800 € bis unter 900 €	6,1	2,5	15,5	14,2	11,7	8,0	6,2	4,9	4,0
900 € bis unter 1.000 €	4,7	0,7	6,4	10,8	15,8	10,7	7,5	6,1	4,5
1.000 € bis unter 1.100 €	3,8	0,2	2,1	7,9	10,4	14,8	10,6	7,3	5,1
1.100 € bis unter 1.200 €	2,8	0,1	0,7	4,4	3,6	12,8	14,0	10,2	6,4
1.200 € bis unter 1.300 €	1,9	0,0	0,3	1,7	1,3	6,1	13,6	13,8	9,2
1.300 € bis unter 1.400 €	1,2	0,0	0,1	0,7	0,6	2,2	7,9	14,1	11,9
1.400 € bis unter 1.500 €	0,7	0,0	0,0	0,3	0,2	0,8	3,2	9,7	12,8
1.500 € bis unter 1.600 €	0,4	0,0	0,0	0,1	0,1	0,4	1,3	4,6	11,2
1.600 € bis unter 1.700 €	0,2	0,0	0,0	0,0	0,0	0,2	0,6	1,8	7,3
1.700 € bis unter 1.800 €	0,1	0,0	0,0	0,0	0,0	0,1	0,3	1,0	4,4
1.800 € bis unter 1.900 €	0,1	0,0	0,0	0,0	0,0	0,0	0,1	0,6	2,5
1.900 € bis unter 2.000 €	0,0	0,0	0,0	0,0	0,0	0,0	0,1	0,3	1,4
2.000 € und mehr	0,1	0,0	0,0	0,0	0,0	0,0	0,1	0,3	3,8
Anteil an allen Bedarfsgemeinschaften (in Prozent)	100,0	57,7	9,9	4,5	10,5	7,2	5,3	2,1	1,1
mittlerer Geldbetrag je Bedarfsgemeinschaft	621 €	511 €	650 €	733 €	684 €	798 €	919 €	1.062 €	1.275 €

© Statistik der Bundesagentur für Arbeit

¹⁾ Auswertungen auf Basis der 313 Kreise, deren Daten im Fachverfahren A2LL vollständig enthalten sind.

Laufende Nettoleistungen an verschiedene Typen von Bedarfsgemeinschaften¹⁾

Juli 2005

Größenklasse	alle Bedarfsgemeinschaften	Single-Bedarfsgemeinschaften	Alleinerziehende mit 1 Kind	Alleinerziehende mit 2 Kindern	Paar o. Kinder	Paar mit 1 Kind	Paar mit 2 Kindern	Paar mit 3 Kindern	Paar mit mehr als 3 Kindern
	Anteil der Fälle einer Größenklasse an allen Fällen in Prozent (kumuliert)								
unter 100 €	2,4	2,4	1,7	1,2	4,1	3,1	2,2	1,4	0,7
unter 200 €	6,2	6,6	4,4	3,3	9,1	7,0	4,8	3,2	1,7
unter 300 €	11,7	12,7	8,7	6,6	15,6	12,0	8,7	5,6	2,9
unter 400 €	22,4	27,2	14,9	11,2	23,1	17,9	13,3	8,6	4,7
unter 500 €	33,9	42,2	22,8	18,0	30,9	24,3	18,4	12,2	7,0
unter 600 €	50,4	64,9	34,5	27,8	38,4	30,7	23,6	16,3	9,5
unter 700 €	67,9	87,7	52,4	42,5	46,9	37,2	28,8	20,5	12,3
unter 800 €	78,1	96,4	74,8	59,7	56,1	44,0	34,5	25,2	15,7
unter 900 €	84,2	98,9	90,3	73,9	67,9	51,9	40,7	30,1	19,7
unter 1.000 €	88,9	99,6	96,8	84,7	83,7	62,6	48,2	36,2	24,1
unter 1.100 €	92,7	99,8	98,9	92,7	94,1	77,4	58,8	43,6	29,3
unter 1.200 €	95,5	99,9	99,6	97,1	97,7	90,2	72,7	53,8	35,6
unter 1.300 €	97,4	100,0	99,8	98,8	99,0	96,3	86,4	67,6	44,9
unter 1.400 €	98,5	100,0	99,9	99,5	99,6	98,5	94,2	81,7	56,8
unter 1.500 €	99,2	100,0	100,0	99,8	99,8	99,3	97,4	91,3	69,5
unter 1.600 €	99,6	100,0	100,0	99,9	99,9	99,7	98,7	95,9	80,8
unter 1.700 €	99,7	100,0	100,0	99,9	99,9	99,8	99,4	97,8	88,1
unter 1.800 €	99,8	100,0	100,0	99,9	100,0	99,9	99,7	98,7	92,4
unter 1.900 €	99,9	100,0	100,0	100,0	100,0	99,9	99,8	99,3	94,9
unter 2.000 €	99,9	100,0	100,0	100,0	100,0	100,0	99,9	99,7	96,2
	100,0	100,0	100,0	100,0	100,0	100,0	100,0	100,0	100,0

© Statistik der Bundesagentur für Arbeit

¹⁾ Auswertungen auf Basis der 313 Kreise, deren Daten im Fachverfahren A2LL vollständig enthalten sind.

Laufende Arbeitslosengeld-II-Regelleistungen an verschiedene Typen von Bedarfsgemeinschaften¹⁾

Juli 2005

Größenklasse	alle Bedarfsgemeinschaften	Single-Bedarfsgemeinschaften	Alleinerziehende mit 1 Kind	Alleinerziehende mit 2 Kindern	Paar o. Kinder	Paar mit 1 Kind	Paar mit 2 Kindern	Paar mit 3 Kindern	Paar mit mehr als 3 Kindern
	Anteil der Fälle einer Größenklasse an allen Fällen in Prozent								
unter 100 €	14,7	10,9	13,8	13,7	30,1	24,4	18,8	12,9	7,5
100 € bis unter 200 €	8,0	8,4	7,7	8,7	7,0	7,3	7,3	6,3	4,8
200 € bis unter 300 €	9,9	10,3	13,6	13,9	6,3	6,6	6,6	6,2	5,4
300 € bis unter 400 €	51,5	70,3	57,7	53,5	7,6	7,5	7,1	6,8	6,7
400 € bis unter 500 €	3,3	0,0	6,8	8,5	7,6	7,2	8,2	8,6	7,4
500 € bis unter 600 €	4,5	0,0	0,1	1,4	17,0	16,7	16,4	16,4	15,1
600 € bis unter 700 €	6,9	0,0	0,2	0,3	24,3	24,5	28,9	32,0	32,7
700 € bis unter 800 €	1,0	0,0	0,0	0,0	0,0	5,5	5,6	8,3	13,3
800 € bis unter 900 €	0,2	0,0	0,0	0,0	0,0	0,2	1,1	2,2	5,9
900 € bis unter 1.000 €	0,0	0,0	0,0	0,0	0,0	0,0	0,0	0,1	0,6
1.000 € und mehr	0,0	0,0	0,0	0,0	0,0	0,0	0,1	0,1	0,6
Anteil an allen Bedarfsgemeinschaften (in Prozent)	100,0	57,7	9,9	4,5	10,5	7,2	5,3	2,1	1,1
mittlerer Geldbetrag je Bedarfsgemeinschaft	308 €	281 €	278 €	283 €	341 €	381 €	417 €	466 €	532 €

© Statistik der Bundesagentur für Arbeit

¹⁾ Auswertungen auf Basis der 313 Kreise, deren Daten im Fachverfahren A2LL vollständig enthalten sind.

Laufende Arbeitslosengeld-II-Regelleistungen an verschiedene Typen von Bedarfsgemeinschaften¹⁾

Juli 2005

Größenklasse	alle Bedarfsgemeinschaften	Single-Bedarfsgemeinschaften	Alleinerziehende mit 1 Kind	Alleinerziehende mit 2 Kindern	Paar o. Kinder	Paar mit 1 Kind	Paar mit 2 Kindern	Paar mit 3 Kindern	Paar mit mehr als 3 Kindern
	Anteil der Fälle einer Größenklasse an allen Fällen in Prozent (kumuliert)								
unter 100 €	14,7	10,9	13,8	13,7	30,1	24,4	18,8	12,9	7,5
unter 200 €	22,6	19,2	21,6	22,4	37,1	31,7	26,1	19,2	12,3
unter 300 €	32,5	29,6	35,2	36,3	43,4	38,3	32,6	25,4	17,7
unter 400 €	84,0	99,9	92,9	89,8	51,1	45,8	39,7	32,2	24,4
unter 500 €	87,3	99,9	99,6	98,3	58,7	53,0	47,9	40,8	31,7
unter 600 €	91,8	100,0	99,8	99,7	75,6	69,7	64,3	57,2	46,9
unter 700 €	98,8	100,0	100,0	99,9	99,9	94,3	93,2	89,3	79,6
unter 800 €	99,8	100,0	100,0	100,0	100,0	99,8	98,8	97,5	92,9
unter 900 €	100,0	100,0	100,0	100,0	100,0	100,0	99,9	99,7	98,8
unter 1.000 €	100,0	100,0	100,0	100,0	100,0	100,0	99,9	99,9	99,4
	100,0	100,0	100,0	100,0	100,0	100,0	100,0	100,0	100,0

© Statistik der Bundesagentur für Arbeit

¹⁾ Auswertungen auf Basis der 313 Kreise, deren Daten im Fachverfahren A2LL vollständig enthalten sind.

Laufende Leistungen für Unterkunft und Heizung an verschiedene Typen von Bedarfsgemeinschaften¹⁾

Juli 2005

Größenklasse	alle Bedarfsgemeinschaften	Single-Bedarfsgemeinschaften	Alleinerziehende mit 1 Kind	Alleinerziehende mit 2 Kindern	Paar o. Kinder	Paar mit 1 Kind	Paar mit 2 Kindern	Paar mit 3 Kindern	Paar mit mehr als 3 Kindern
	Anteil der Fälle einer Größenklasse an allen Fällen in Prozent								
unter 100 €	14,1	19,1	7,5	5,7	10,6	7,0	5,1	3,6	2,7
100 € bis unter 200 €	19,1	24,6	15,5	17,1	13,0	8,2	5,7	4,0	2,7
200 € bis unter 300 €	27,0	31,6	32,4	25,1	22,1	14,5	10,0	7,0	4,5
300 € bis unter 400 €	21,9	18,5	29,1	24,9	32,1	28,4	20,2	14,0	8,3
400 € bis unter 500 €	10,4	4,5	11,2	16,9	15,4	26,2	27,6	22,8	14,7
500 € bis unter 600 €	4,5	1,1	3,0	7,0	4,5	10,7	19,9	24,7	21,0
600 € bis unter 700 €	1,8	0,3	0,9	2,2	1,4	3,2	8,0	15,5	21,1
700 € bis unter 800 €	0,7	0,1	0,3	0,7	0,6	1,0	2,2	5,5	13,4
800 € bis unter 900 €	0,3	0,0	0,1	0,2	0,2	0,4	0,8	1,8	6,6
900 € bis unter 1.000 €	0,1	0,0	0,0	0,1	0,1	0,2	0,3	0,5	2,7
1.000 € und mehr	0,1	0,0	0,0	0,1	0,1	0,2	0,3	0,6	2,4
Anteil an allen Bedarfsgemeinschaften (in Prozent)	100,0	57,7	9,9	4,5	10,5	7,2	5,3	2,1	1,1
mittlerer Geldbetrag je Bedarfsgemeinschaft	269 €	215 €	285 €	315 €	302 €	362 €	421 €	481 €	573 €

© Statistik der Bundesagentur für Arbeit

¹⁾ Auswertungen auf Basis der 313 Kreise, deren Daten im Fachverfahren A2LL vollständig enthalten sind.

Laufende Leistungen für Unterkunft und Heizung an verschiedene Typen von Bedarfsgemeinschaften¹⁾

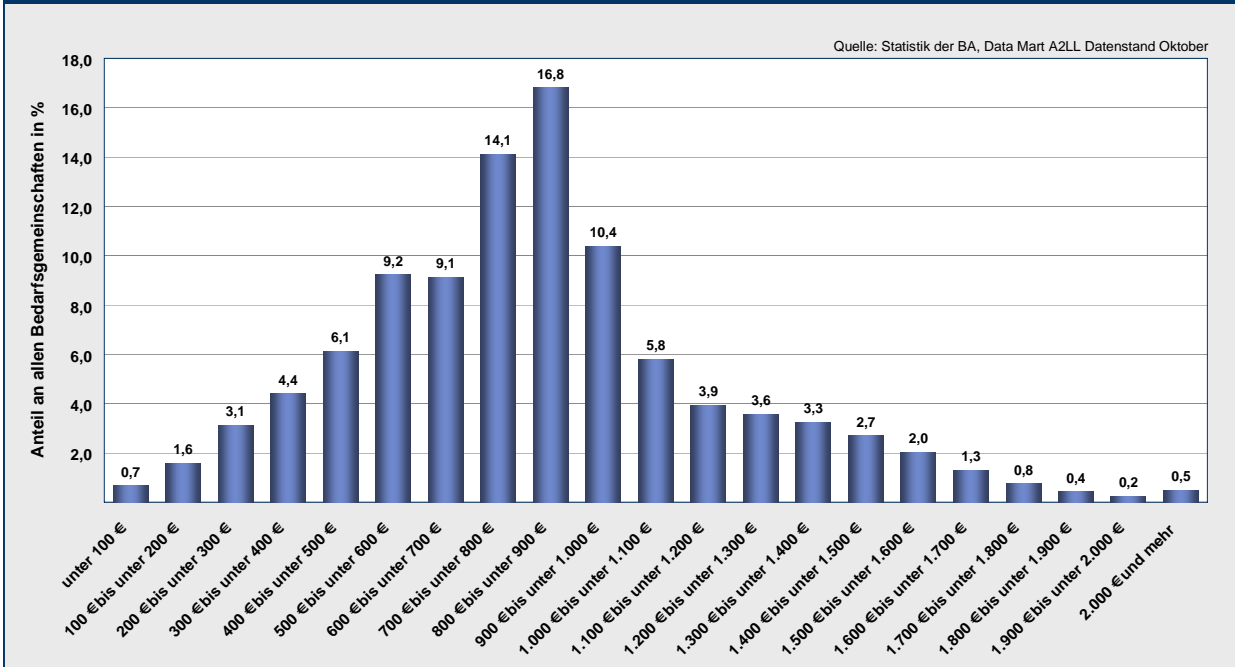
Juli 2005

Größenklasse	alle Bedarfsgemeinschaften	Single-Bedarfsgemeinschaften	Alleinerziehende mit 1 Kind	Alleinerziehende mit 2 Kindern	Paar o. Kinder	Paar mit 1 Kind	Paar mit 2 Kindern	Paar mit 3 Kindern	Paar mit mehr als 3 Kindern
	Anteil der Fälle einer Größenklasse an allen Fällen in Prozent (kumuliert)								
unter 100 €	14,1	19,1	7,5	5,7	10,6	7,0	5,1	3,6	2,7
unter 200 €	33,2	43,8	22,9	22,8	23,5	15,2	10,8	7,6	5,4
unter 300 €	60,2	75,4	55,3	47,9	45,6	29,7	20,8	14,6	9,9
unter 400 €	82,1	93,8	84,4	72,7	77,7	58,2	41,0	28,6	18,2
unter 500 €	92,5	98,3	95,7	89,7	93,1	84,4	68,6	51,4	32,9
unter 600 €	97,0	99,4	98,6	96,7	97,6	95,2	88,5	76,1	53,8
unter 700 €	98,8	99,8	99,5	98,9	99,0	98,3	96,4	91,6	74,9
unter 800 €	99,5	99,9	99,8	99,6	99,6	99,3	98,6	97,1	88,3
unter 900 €	99,8	100,0	99,9	99,8	99,8	99,7	99,4	98,9	94,9
unter 1.000 €	99,9	100,0	100,0	99,9	99,9	99,8	99,7	99,4	97,6
	100,0	100,0	100,0	100,0	100,0	100,0	100,0	100,0	100,0

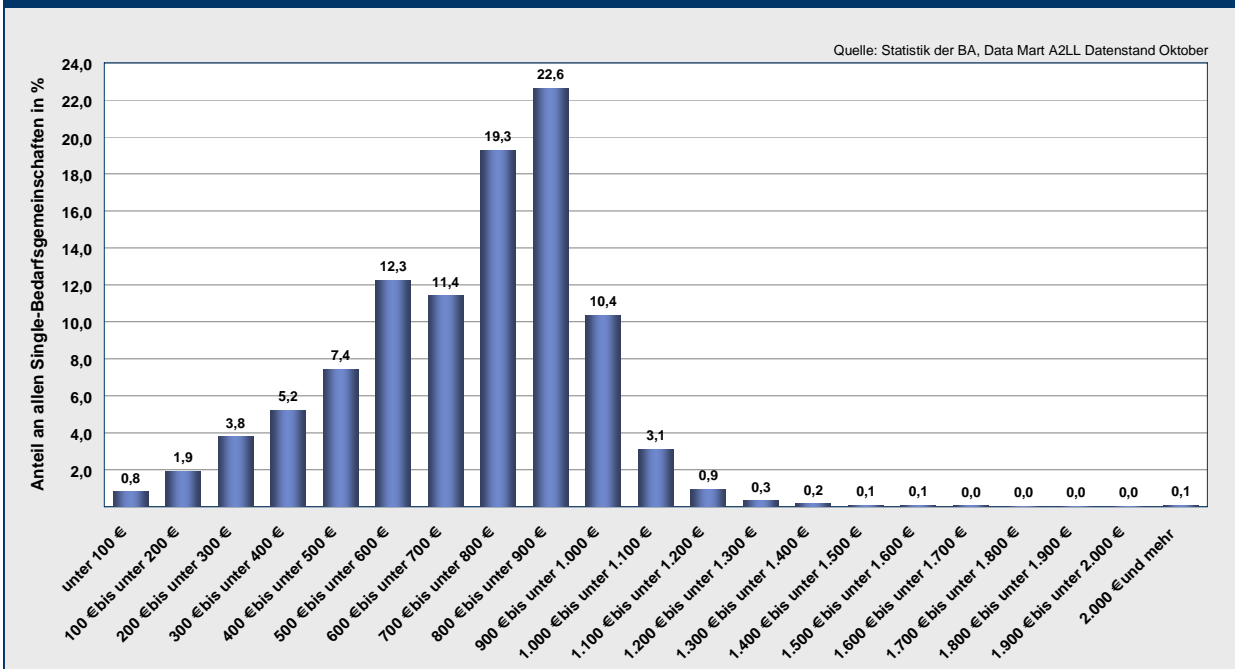
© Statistik der Bundesagentur für Arbeit

¹⁾ Auswertungen auf Basis der 313 Kreise, deren Daten im Fachverfahren A2LL vollständig enthalten sind.

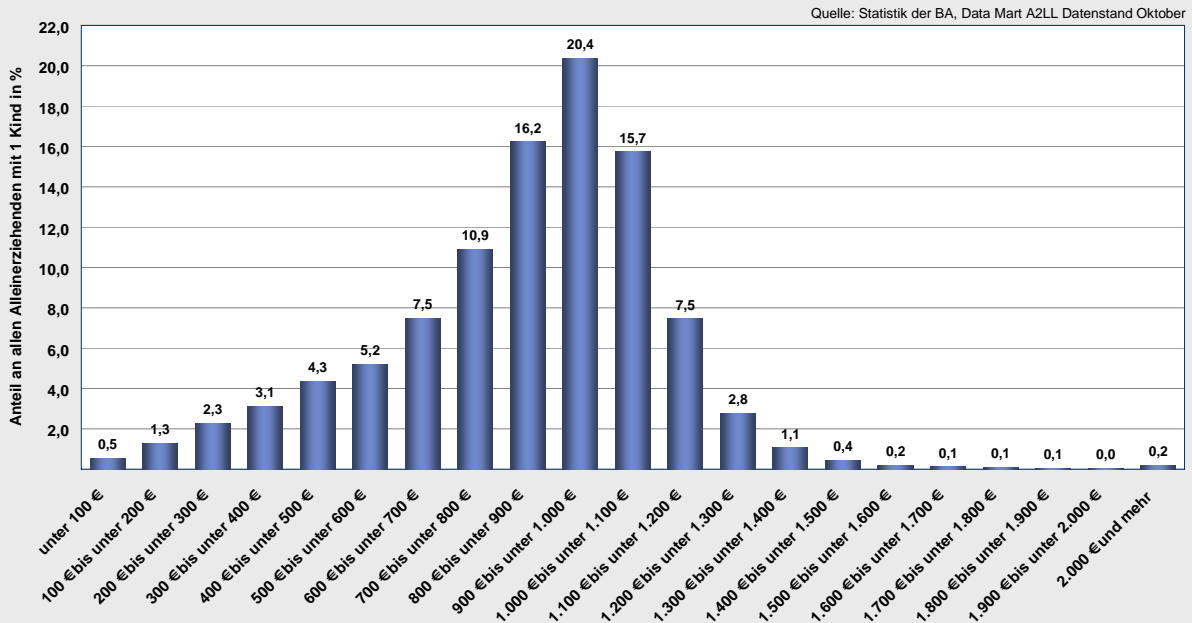
Gesamte Geldleistungen nach SGB II an alle Bedarfsgemeinschaften - 313 auswertbare Kreise Juli 2005 -



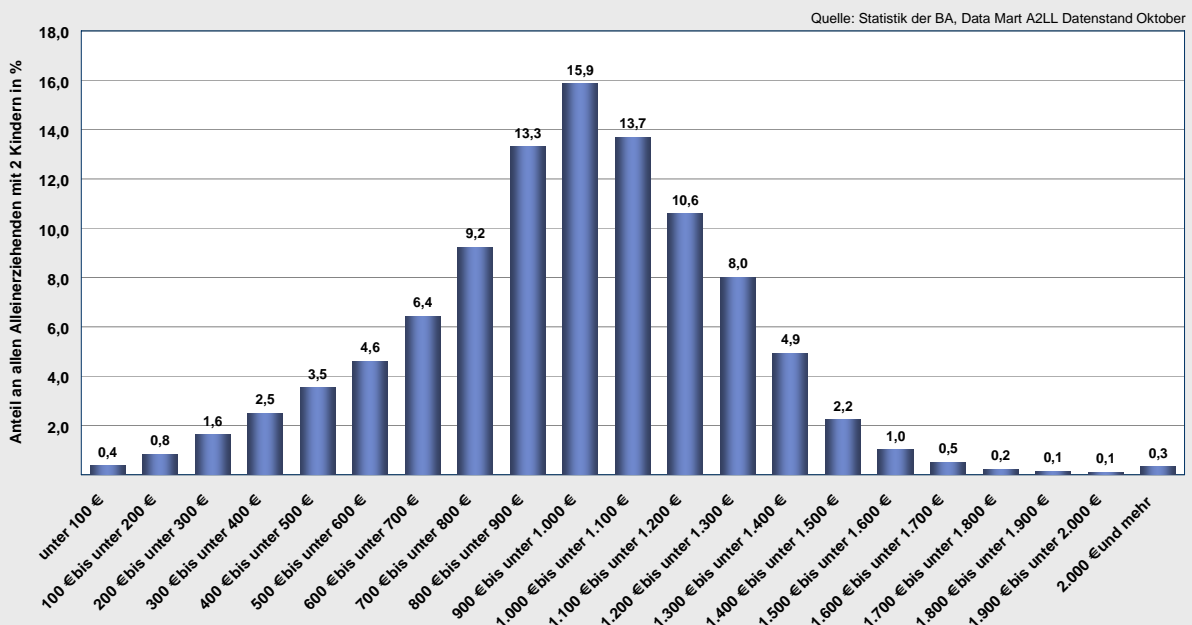
Gesamte Geldleistungen nach SGB II an Single-Bedarfsgemeinschaften - 313 auswertbare Kreise Juli 2005 -



Gesamte Geldleistungen nach SGB II an Alleinerziehende mit 1 Kind - 313 auswertbare Kreise Juli 2005 -

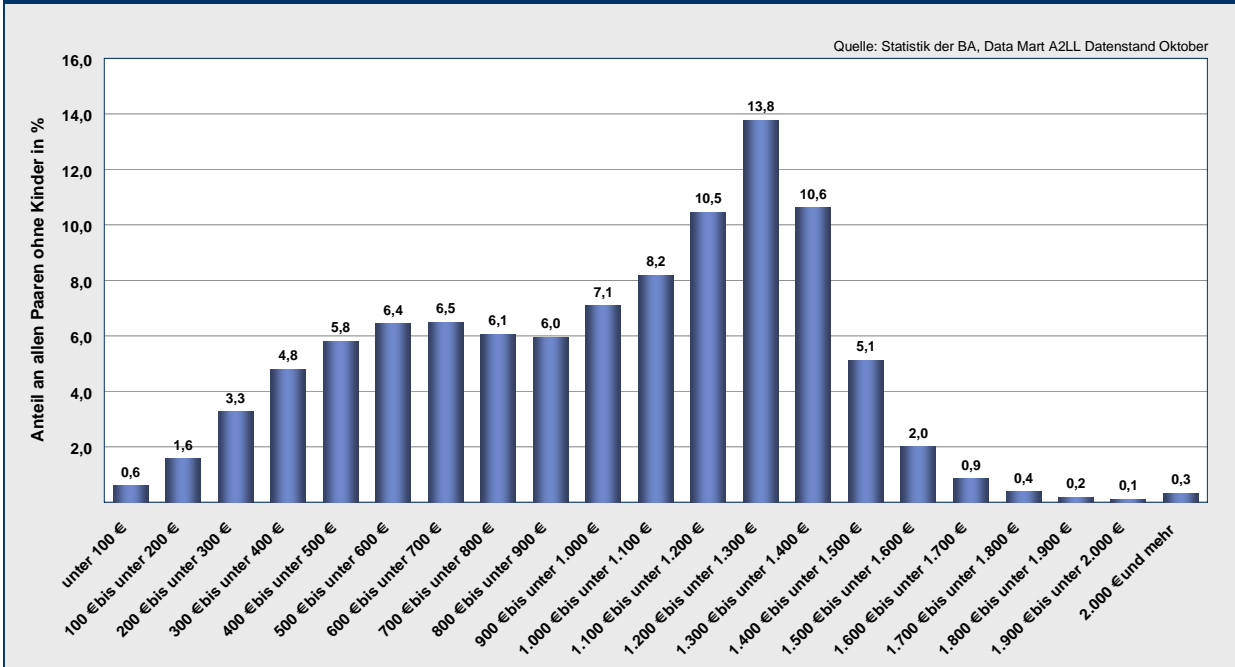


Gesamte Geldleistungen nach SGB II an Alleinerziehende mit 2 Kindern - 313 auswertbare Kreise Juli 2005 -



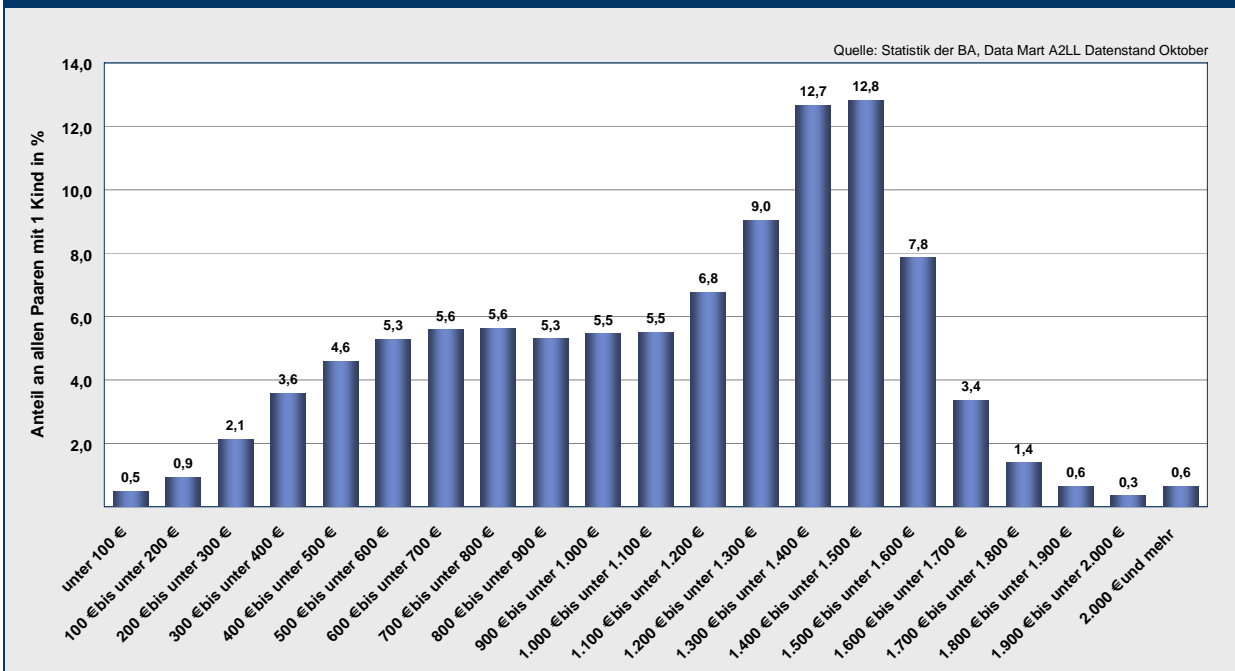
Gesamte Geldleistungen nach SGB II an Paare ohne Kinder

- 313 auswertbare Kreise Juli 2005 -

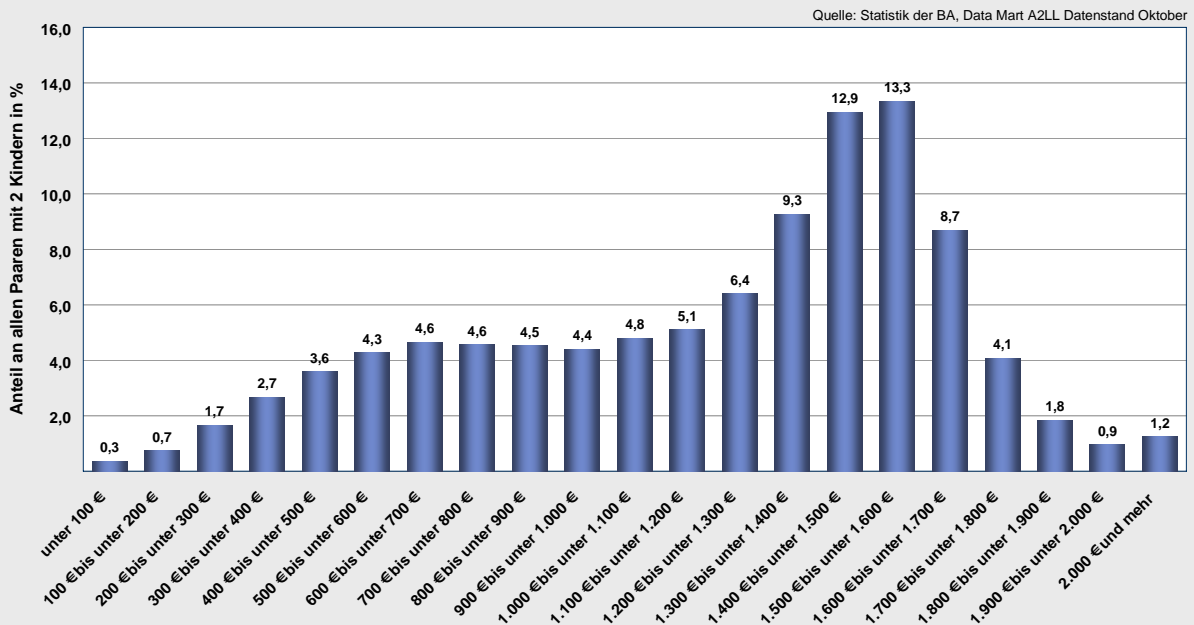


Gesamte Geldleistungen nach SGB II an Paare mit 1 Kind

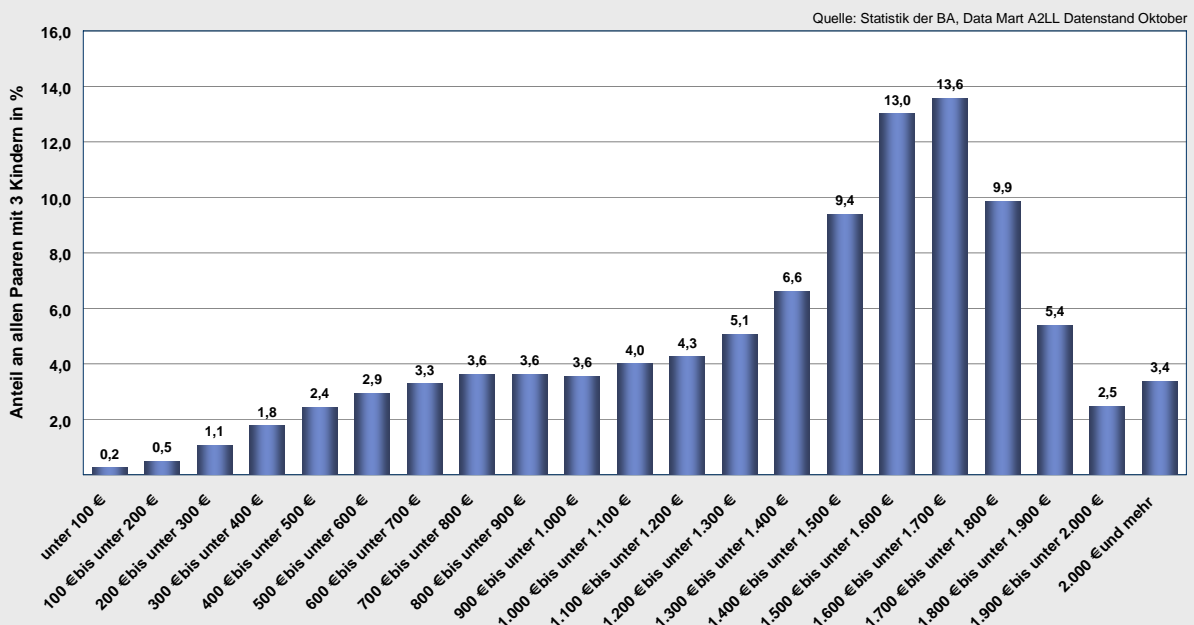
- 313 auswertbare Kreise Juli 2005 -



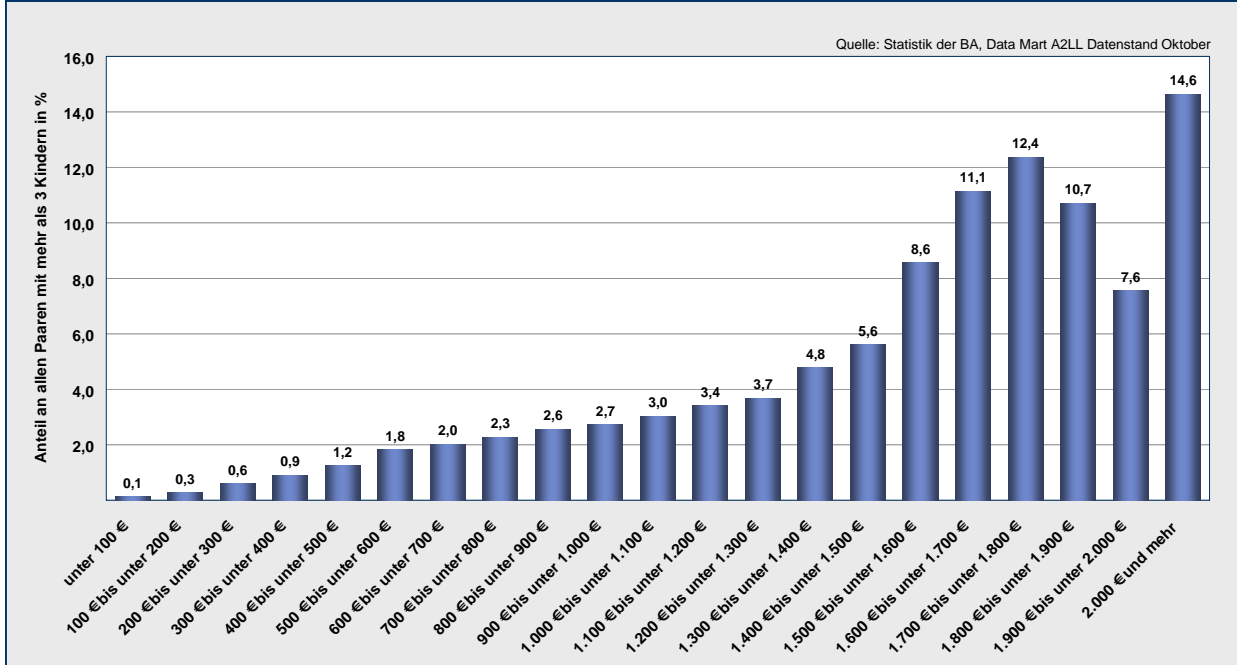
Gesamte Geldleistungen nach SGB II an Paare mit 2 Kindern - 313 auswertbare Kreise Juli 2005 -



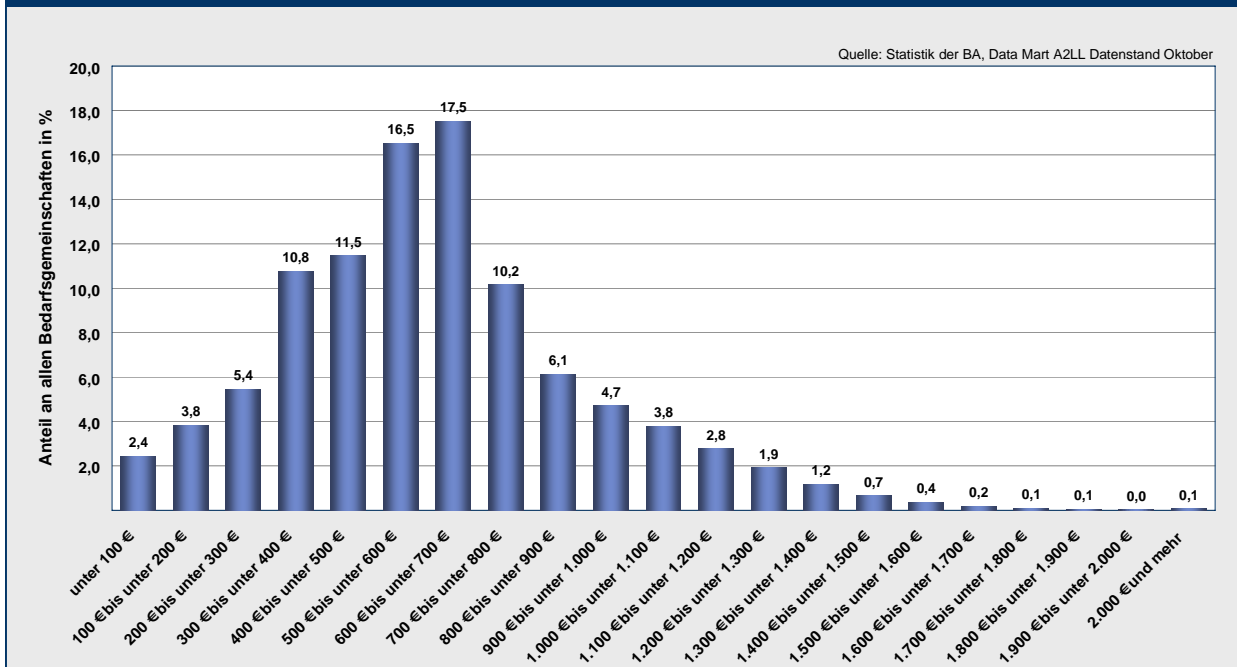
Gesamte Geldleistungen nach SGB II an Paare mit 3 Kindern - 313 auswertbare Kreise Juli 2005 -



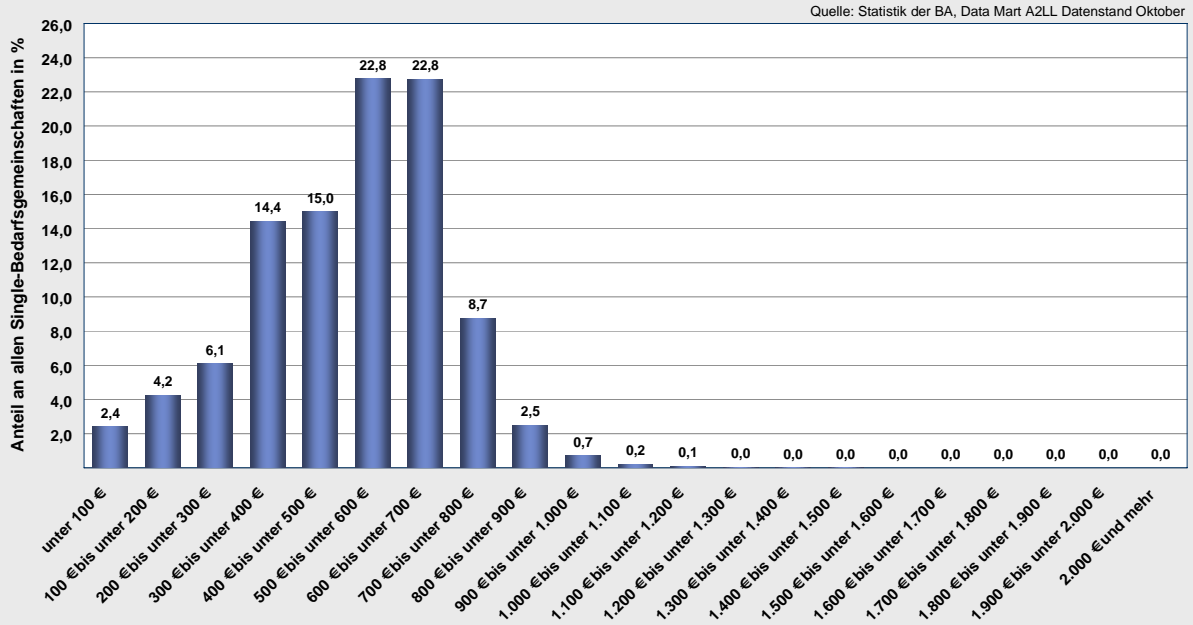
Gesamte Geldleistungen nach SGB II an Paare mit mehr als 3 Kindern - 313 auswertbare Kreise Juli 2005 -



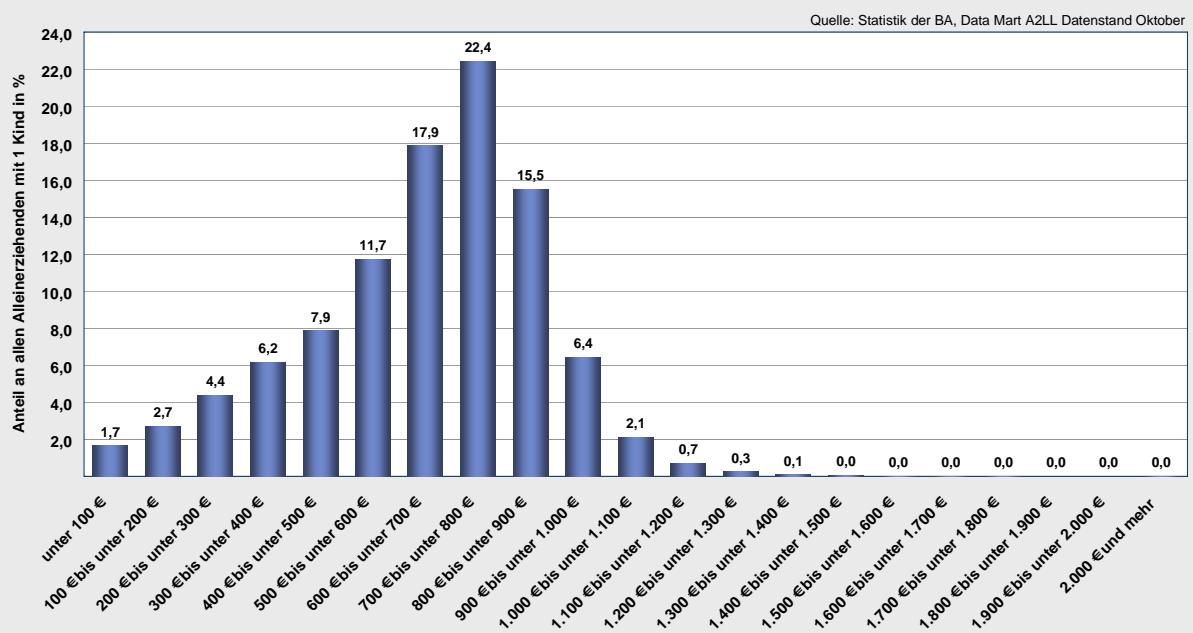
Laufende Nettoleistungen nach SGB II an alle Bedarfsgemeinschaften - 313 auswertbare Kreise Juli 2005 -



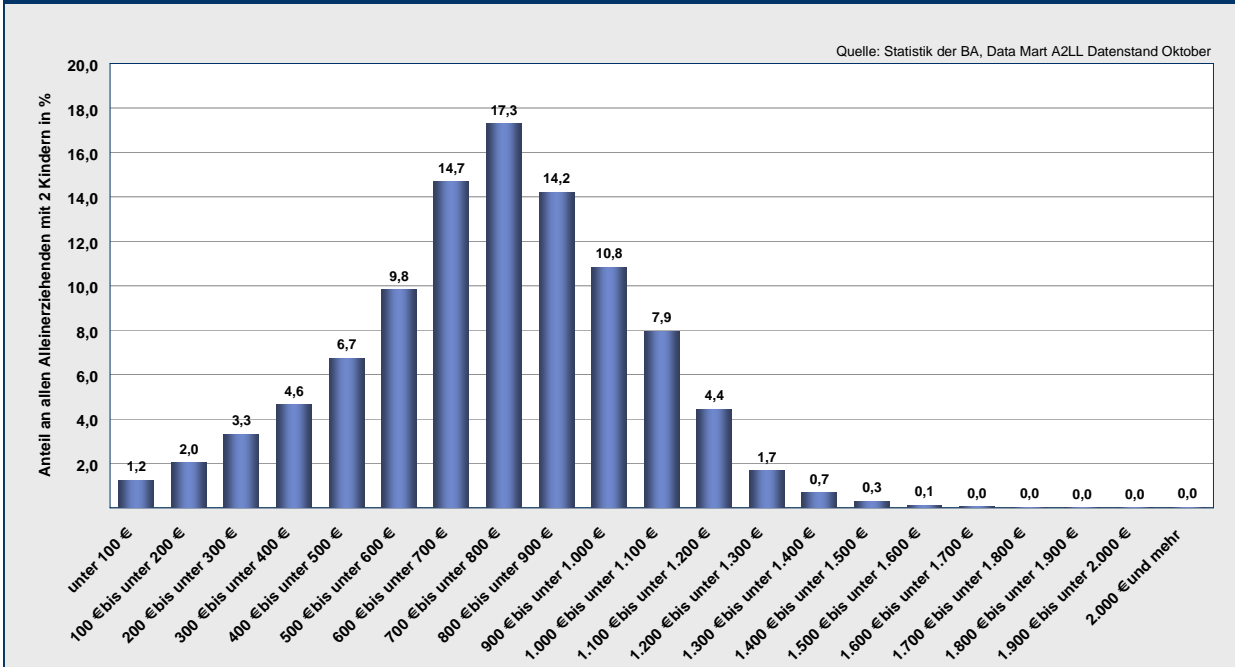
Laufende Nettoleistungen nach SGB II an Single-Bedarfsgemeinschaften - 313 auswertbare Kreise Juli 2005 -



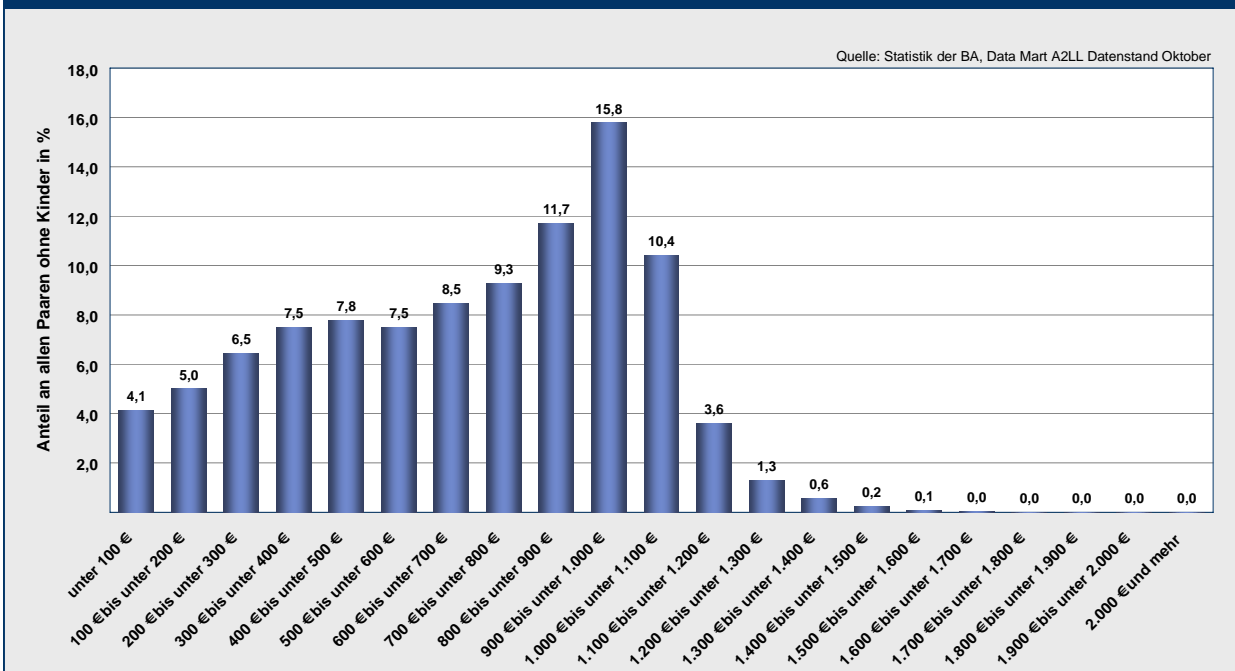
Laufende Nettoleistungen nach SGB II an Alleinerziehende mit 1 Kind - 313 auswertbare Kreise Juli 2005 -



Laufende Nettoleistungen nach SGB II an Alleinerziehende mit 2 Kindern - 313 auswertbare Kreise Juli 2005 -

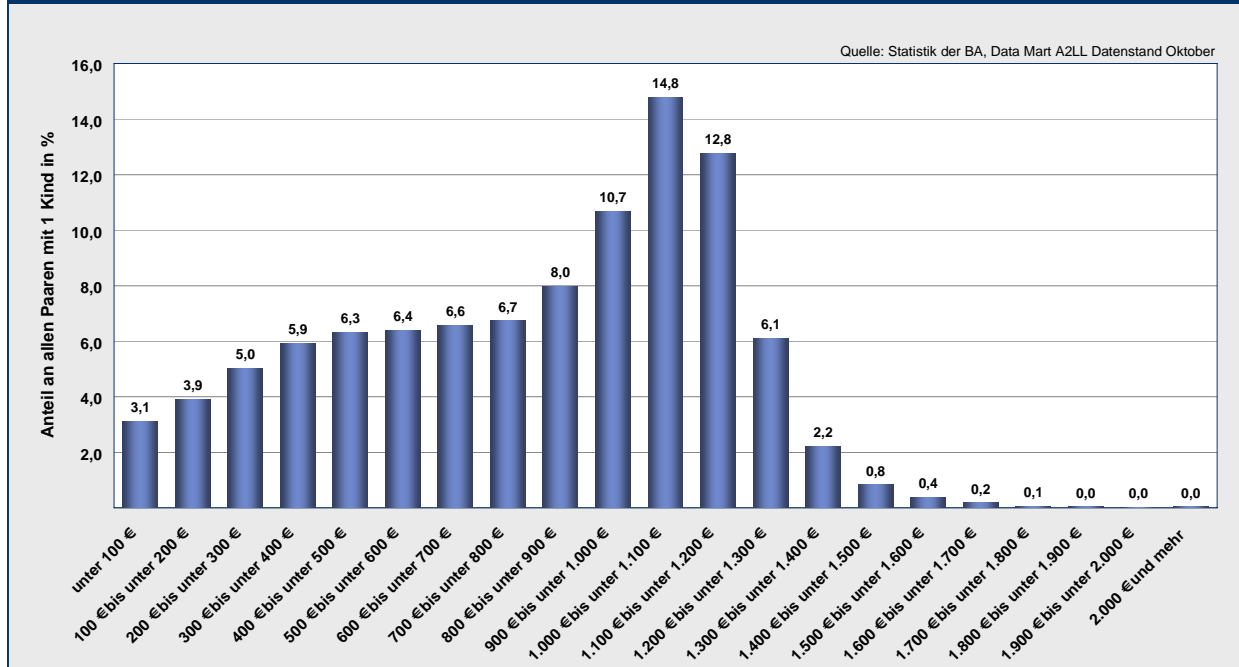


Laufende Nettoleistungen nach SGB II an Paare ohne Kinder - 313 auswertbare Kreise Juli 2005 -



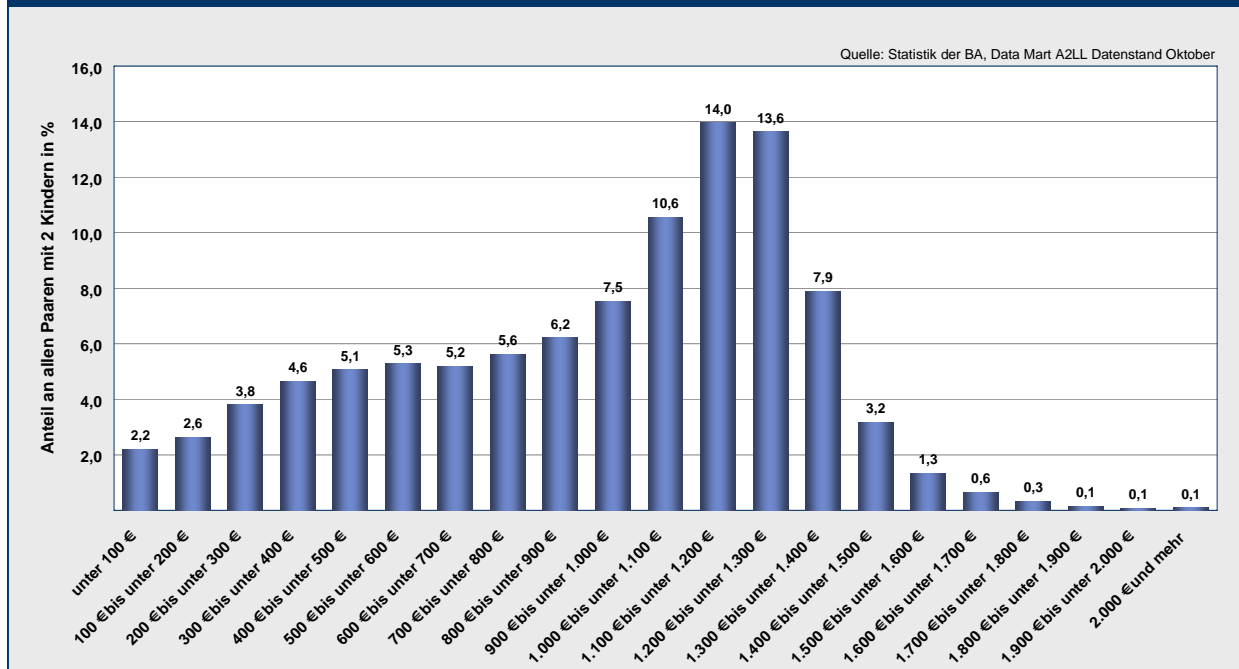
Laufende Nettoleistungen nach SGB II an Paare mit 1 Kind

- 313 auswertbare Kreise Juli 2005 -

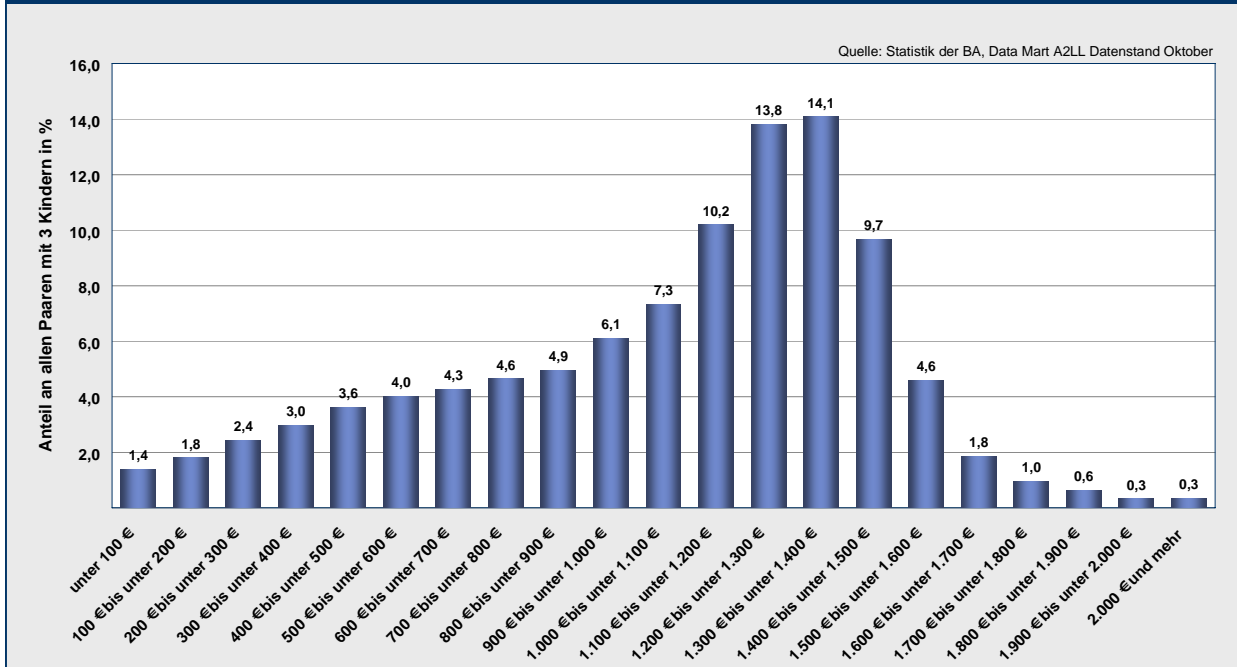


Laufende Nettoleistungen nach SGB II an Paare mit 2 Kindern

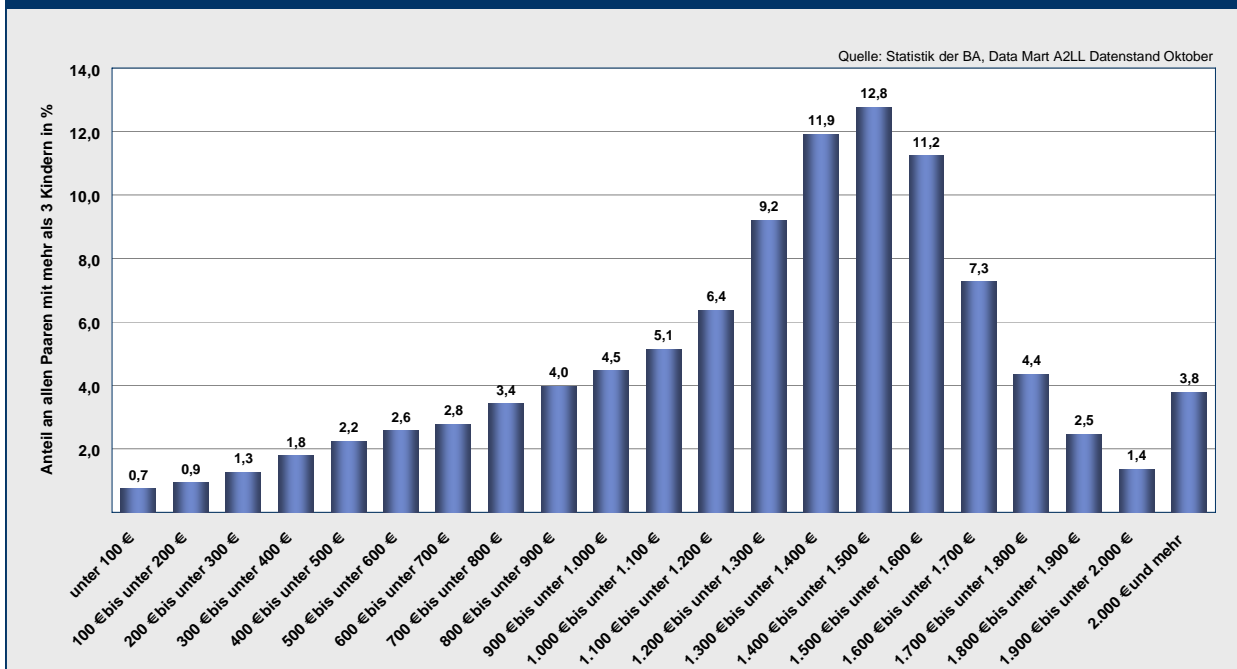
- 313 auswertbare Kreise Juli 2005 -



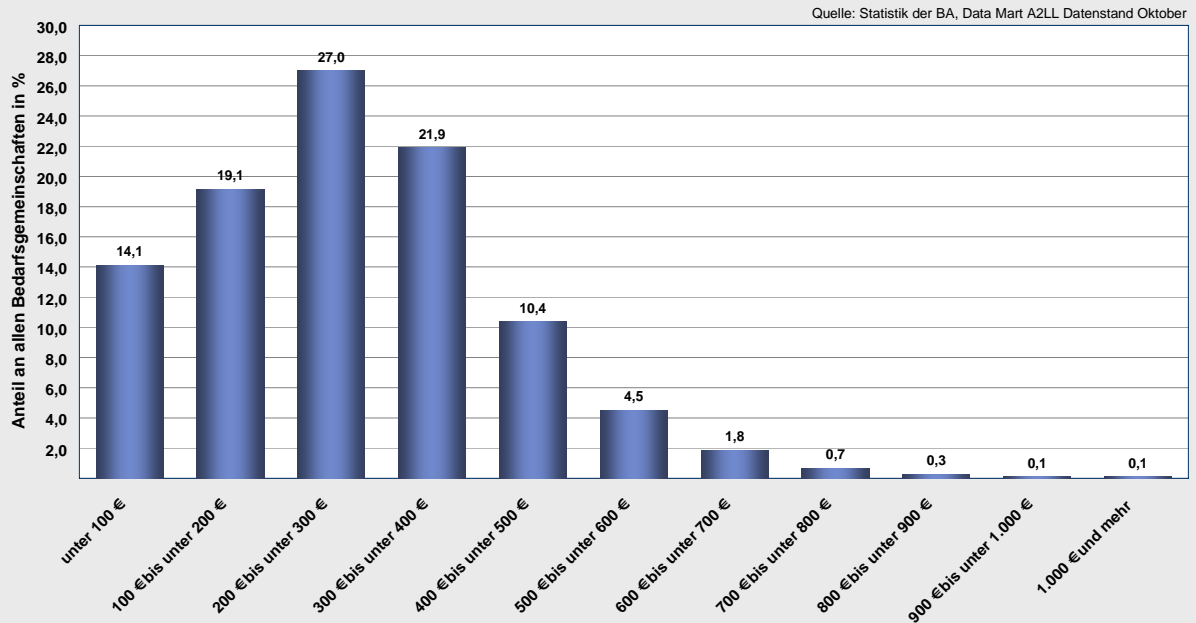
Laufende Nettoleistungen nach SGB II an Paare mit 3 Kindern - 313 auswertbare Kreise Juli 2005 -



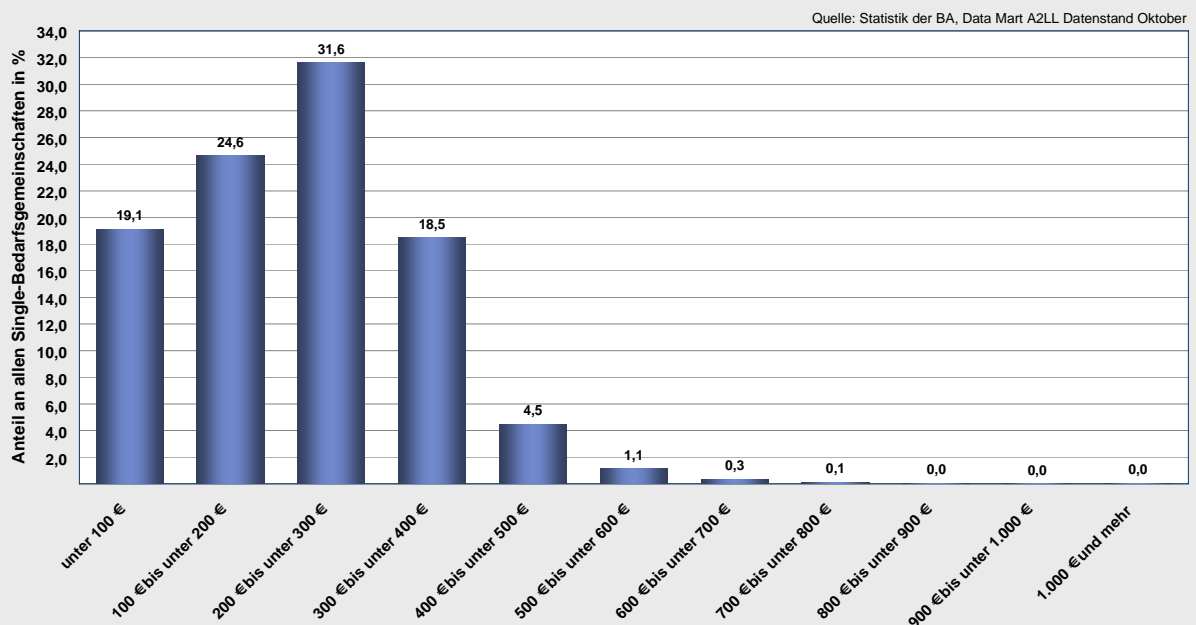
Laufende Nettoleistungen nach SGB II an Paare mit mehr als 3 Kindern - 313 auswertbare Kreise Juli 2005 -



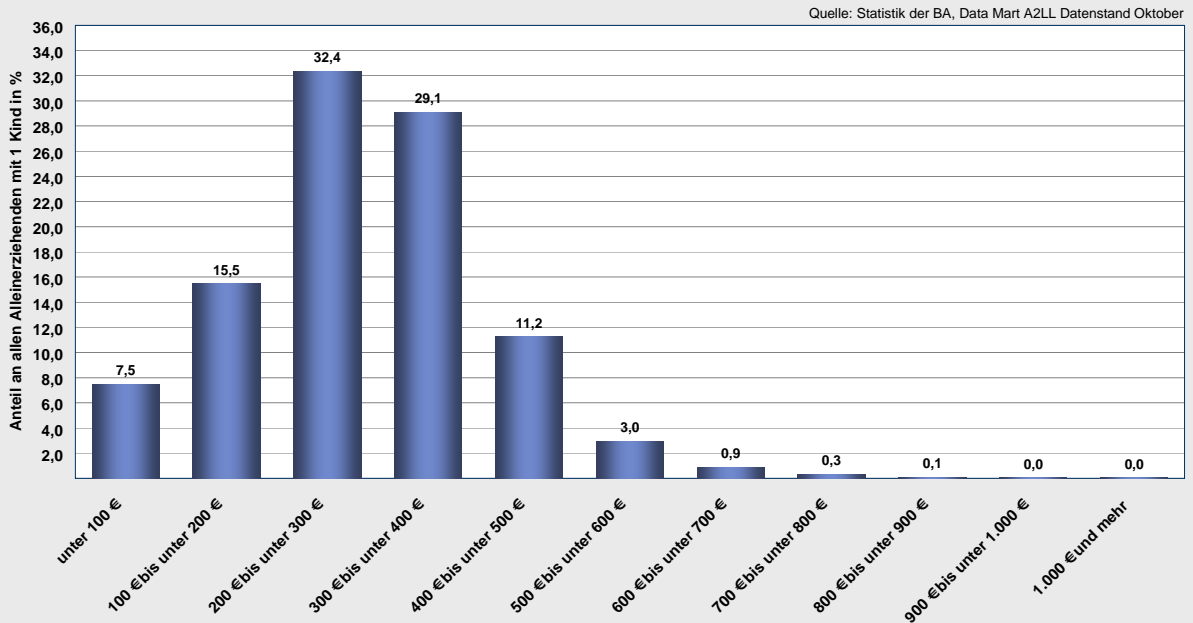
Laufende Leistungen für Unterkunft u. Heizung nach SGB II an alle Bedarfsgemeinschaften - 313 auswertbare Kreise Juli 2005 -



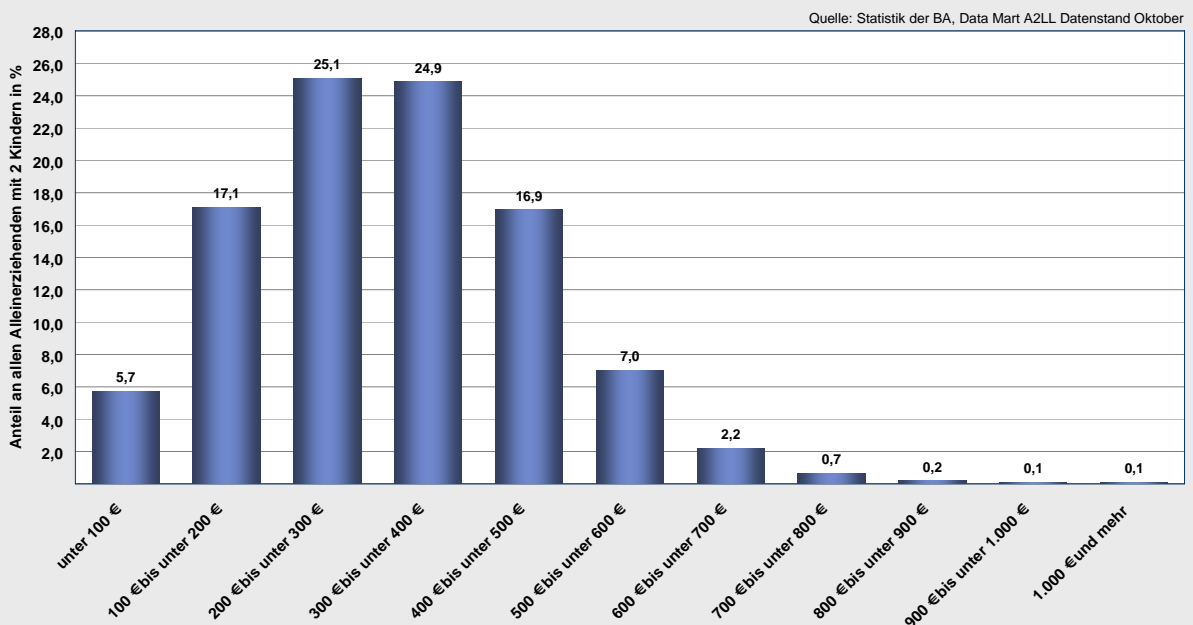
Laufende Leistungen für Unterkunft u. Heizung nach SGB II an Single-Bedarfsgemeinschaften - 313 auswertbare Kreise Juli 2005 -



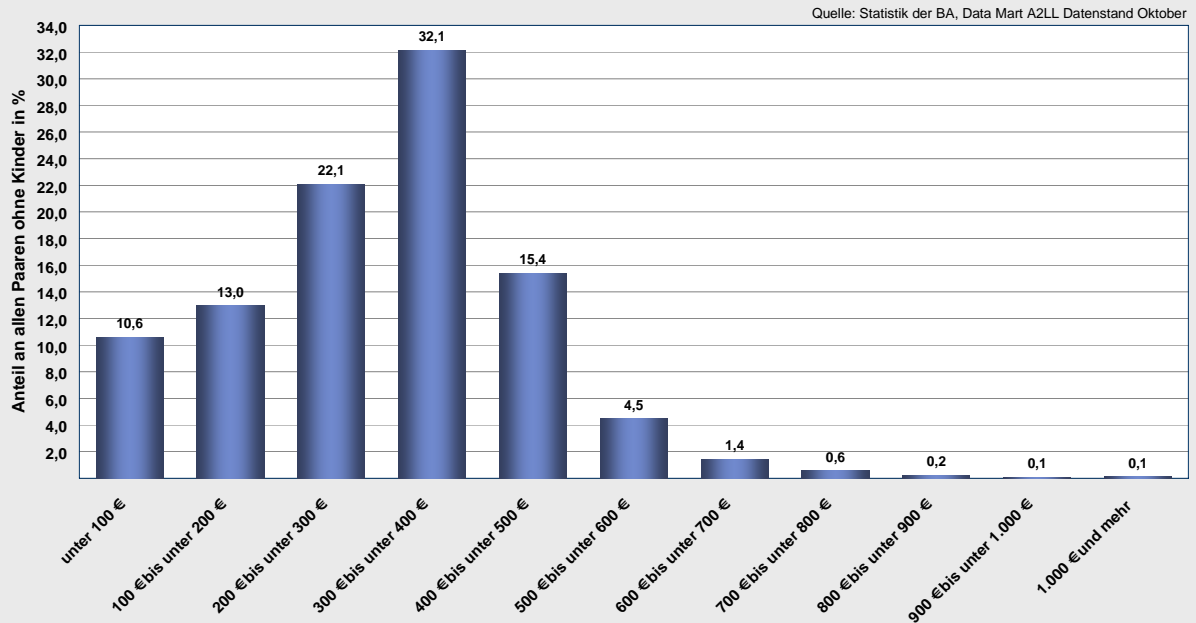
Laufende Leistungen für Unterkunft u. Heizung nach SGB II an Alleinerziehende mit 1 Kind
 - 313 auswertbare Kreise Juli 2005 -



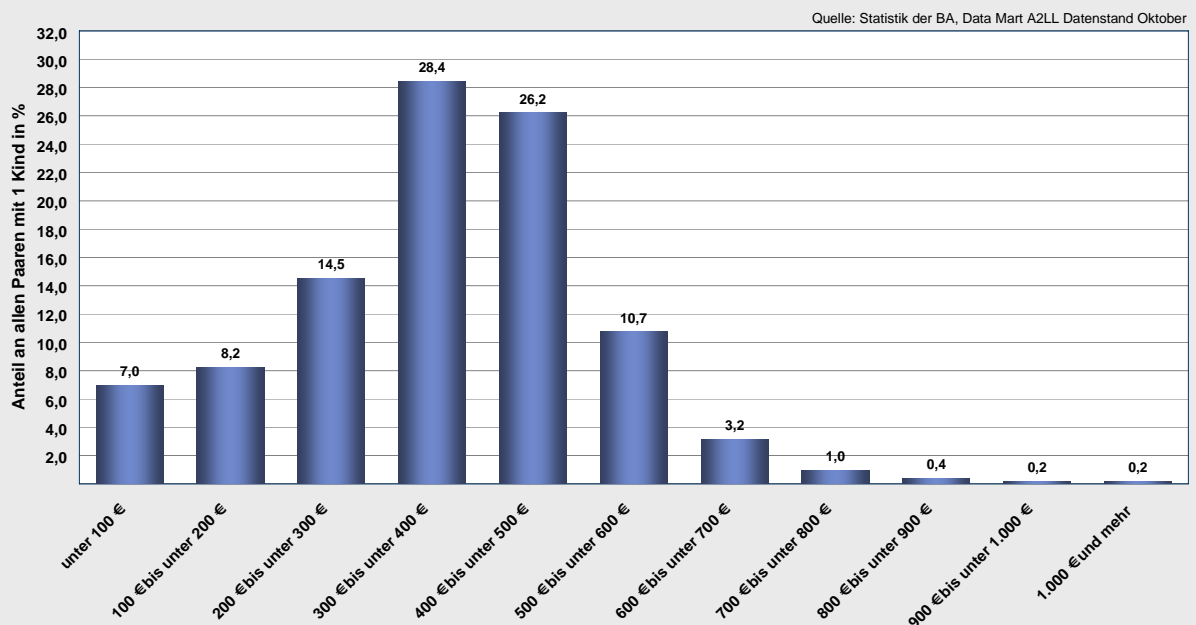
Laufende Leistungen für Unterkunft u. Heizung nach SGB II an Alleinerziehende mit 2 Kindern
 - 313 auswertbare Kreise Juli 2005 -



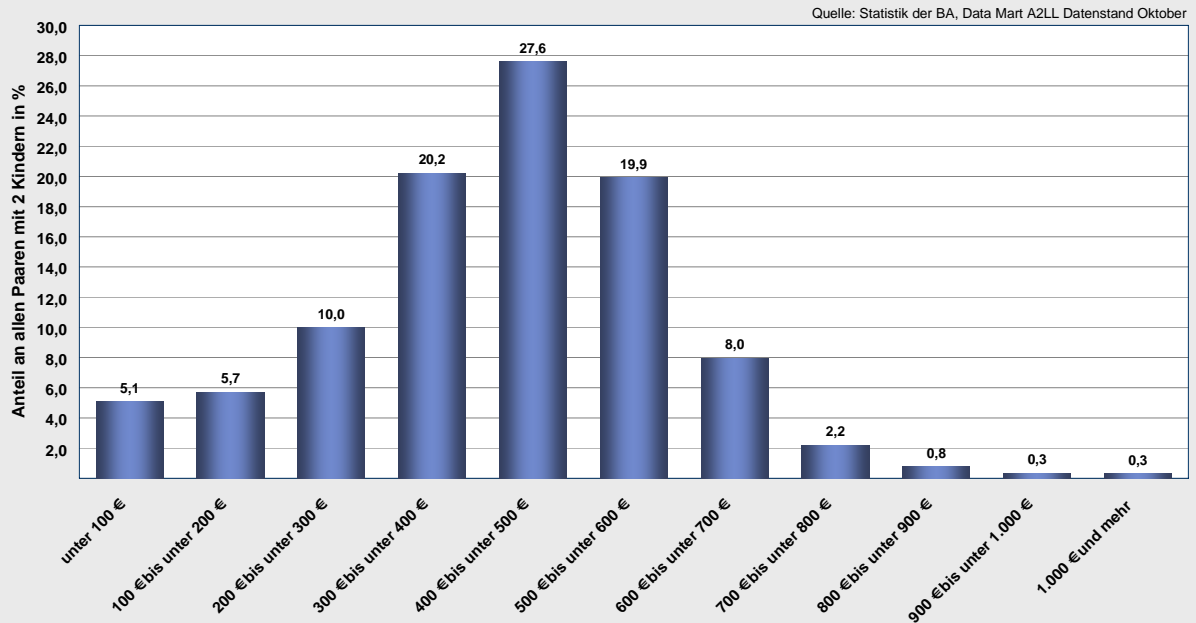
Laufende Leistungen für Unterkunft u. Heizung nach SGB II an Paare ohne Kinder - 313 auswertbare Kreise Juli 2005 -



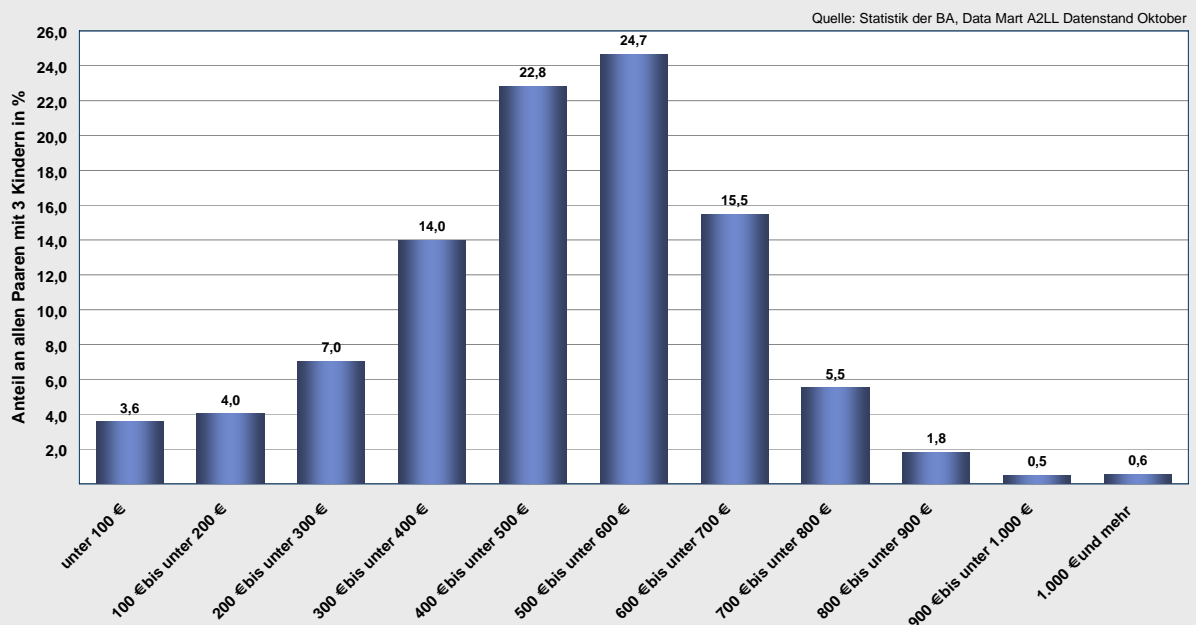
Laufende Leistungen für Unterkunft u. Heizung nach SGB II an Paare mit 1 Kind - 313 auswertbare Kreise Juli 2005 -



Laufende Leistungen für Unterkunft u. Heizung nach SGB II an Paare mit 2 Kindern - 313 auswertbare Kreise Juli 2005 -



Laufende Leistungen für Unterkunft u. Heizung nach SGB II an Paare mit 3 Kindern - 313 auswertbare Kreise Juli 2005 -



Laufende Leistungen für Unterkunft u. Heizung nach SGB II an Paare mit mehr als 3 Kindern - 313 auswertbare Kreise Juli 2005 -

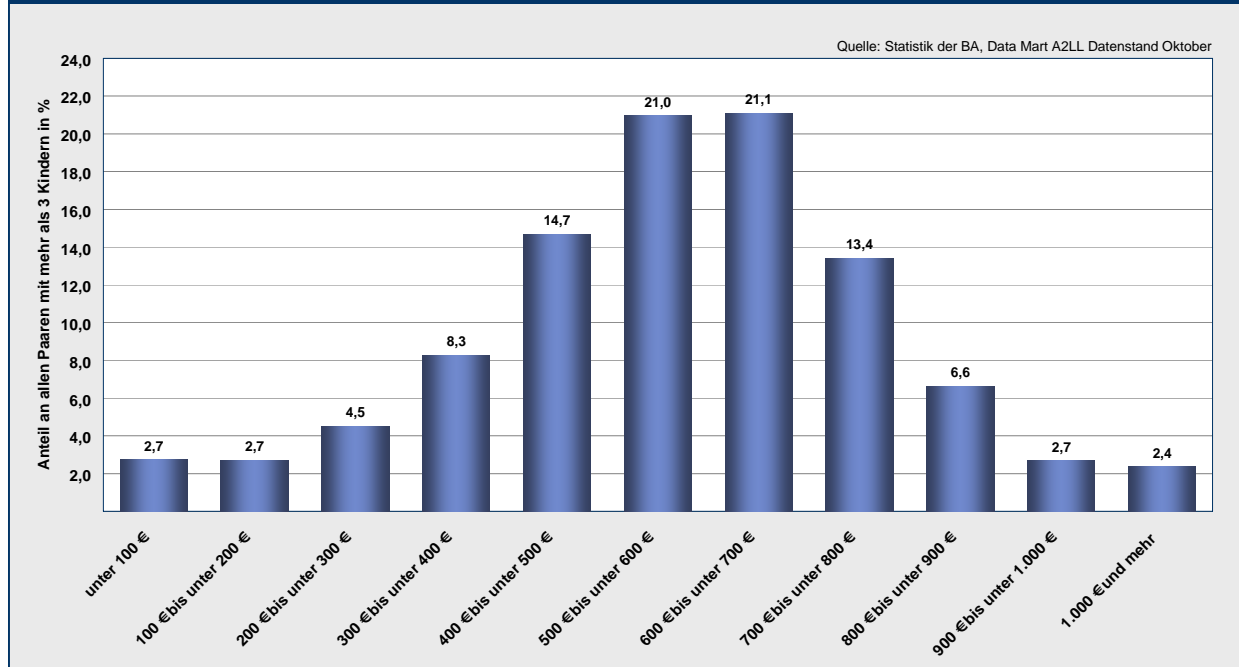


Tabelle: 313 Kreise, deren Daten im Fachverfahren A2LL vollständig enthalten sind. - Teil 1 -

Schleswig-Holstein	Hamburg	Niedersachsen	Bremen	Nordrhein-Westfalen	Hessen
Flensburg, Stadt	Hamburg, Freie u.Hansestadt	Braunschweig, Stadt	Bremen, Stadt	Düsseldorf, Stadt	Frankfurt am Main, Stadt
Kiel, Landeshauptstadt		Salzgitter, Stadt		Duisburg, Stadt	Offenbach am Main, Stadt
Lübeck, Hansestadt		Wolfsburg, Stadt		Essen, Stadt	Wetteraukreis
Neumünster, Stadt		Gifhorn		Solingen, Stadt	Gießen
Dithmarschen		Goslar		Wuppertal, Stadt	Lahn-Dill-Kreis
Herzogtum Lauenburg		Helmstedt		Aachen, Stadt	Limburg-Weilburg
Ostholstein		Northeim		Bonn, Stadt	Kassel, Stadt
Pinneberg		Wolfenbüttel		Köln, Stadt	Kassel
Plön		Region Hannover		Leverkusen, Stadt	Schwalm-Eder-Kreis
Rendsburg-Eckernförde		Diepholz		Aachen	Waldeck-Frankenberg
Segeberg		Hameln-Pyrmont		Rhein-Sieg-Kreis	Werra-Meißner-Kreis
Steinburg		Holz Minden		Bottrop, Stadt	
Stormarn		Nienburg (Weser)		Gelsenkirchen, Stadt	
		Schaumburg		Gütersloh	
		Celle		Herford	
		Cuxhaven		Dortmund, Stadt	
		Stade		Hagen, Stadt	
		Delmenhorst, Stadt		Herne, Stadt	
		Emden, Stadt		Märkischer Kreis	
		Oldenburg (Oldenburg), Stadt		Olpe	
	Wilhelmshaven, Stadt	Siegen-Wittgenstein			
	Aurich	Soest			
	Cloppenburg	Unna			
	Friesland				
	Vechta				
	Wesermarsch				
	Wittmund				

© Statistik der Bundesagentur für Arbeit

Tabelle: 313 Kreise, deren Daten im Fachverfahren A2LL vollständig enthalten sind. - Teil 2 -

Rheinland-Pfalz	Baden-Württemberg	Bayern		
Koblenz, Stadt	Stuttgart, Landeshauptstadt	Ingolstadt, Stadt	Amberg-Weizsach	Bad Kissingen
Altenkirchen (Westerwald)	Böblingen	München, Landeshauptstadt	Cham	Rhön-Grabfeld
Bad Kreuznach	Esslingen	Rosenheim, Stadt	Neumarkt i.d.OPf.	Haßberge
Birkenfeld	Göppingen	Altötting	Neustadt a.d.Waldnaab	Kitzingen
Cochem-Zell	Ludwigsburg	Berchtesgadener Land	Regensburg	Miltenberg
Mayen-Koblenz	Rems-Murr-Kreis	Bad Tölz-Wolfratshausen	Schwandorf	Main-Spessart
Neuwied	Heilbronn	Dachau	Tirschenreuth	Schweinfurt
Rhein-Hunsrück-Kreis	Hohenlohekreis	Ebersberg	Bamberg, Stadt	Augsburg, Stadt
Rhein-Lahn-Kreis	Schwäbisch Hall	Erding	Bayreuth, Stadt	Kaufbeuren, Stadt
Westerwaldkreis	Main-Tauber-Kreis	Freising	Coburg, Stadt	Kempten (Allgäu), Stadt
Trier, Stadt	Ostalbkreis	Garmisch-Partenkirchen	Hof, Stadt	Memmingen, Stadt
Bernkastel-Wittlich	Baden-Baden, Stadt	Landsberg am Lech	Bamberg	Aichach-Friedberg
Bitburg-Prüm	Karlsruhe, Stadt	Mühldorf a.Inn	Bayreuth	Augsburg
Trier-Saarburg	Rastatt	Pfaffenhofen a.d.Ilm	Coburg	Dillingen a.d.Donau
Frankenthal (Pfalz), Stadt	Heidelberg, Stadt	Rosenheim	Forchheim	Günzburg
Kaiserslautern, Stadt	Mannheim, Universitätsstadt	Starnberg	Hof	Neu-Ulm
Landau in der Pfalz, Stadt	Neckar-Odenwald-Kreis	Traunstein	Kronach	Lindau (Bodensee)
Ludwigshafen am Rhein, Stadt	Freiburg im Breisgau, Stadt	Weilheim-Schongau	Lichtenfels	Ostallgäu
Mainz, Stadt	Breisgau-Hochschwarzwald	Landshut, Stadt	Wunsiedel i.Fichtelgebirge	Unterallgäu
Neustadt a.d.Weinstraße, Stadt	Emmendingen	Passau, Stadt	Ansbach, Stadt	Donau-Ries
Pirmasens, Stadt	Konstanz	Straubing, Stadt	Fürth, Stadt	Oberallgäu
Speyer, Stadt	Lörrach	Deggendorf	Nürnberg, Stadt	
Worms, Stadt	Reutlingen	Freyung-Grafenau	Schwabach, Stadt	
Zweibrücken, Stadt	Zollernalbkreis	Kelheim	Ansbach	
Alzey-Worms		Landshut	Erlangen-Höchstadt	
Bad Dürkheim		Passau	Fürth	
Donnersbergkreis		Regen	Nürnberger Land	
Germersheim		Rottal-Inn	Neustadt a.d.Aisch-Bad Windsheim	
Kaiserslautern		Straubing-Bogen	Roth	
Kusel		Dingolfing-Landau	Weißenburg-Gunzenhausen	
Südliche Weinstraße		Amberg, Stadt	Aschaffenburg, Stadt	
Rhein-Pfalz-Kreis		Regensburg, Stadt	Würzburg, Stadt	
Mainz-Bingen		Weiden i.d.OPf., Stadt	Aschaffenburg	

© Statistik der Bundesagentur für Arbeit

Tabelle: 313 Kreise, deren Daten im Fachverfahren A2LL vollständig enthalten sind. - Teil 3 -

Saarland	Berlin	Brandenburg	Mecklenburg-Vorpommern
Stadtverband Saarbrücken Merzig-Wadern Neunkirchen Saarlouis Saarpfalz-Kreis	Berlin, Stadt	Brandenburg an der Havel, Stadt Cottbus, Stadt Frankfurt (Oder), Stadt Potsdam, Stadt Dahme-Spreewald Elbe-Elster Havelland Märkisch-Oderland Oberspreewald-Lausitz Potsdam-Mittelmark Prignitz Teltow-Fläming	Greifswald, Hansestadt Neubrandenburg, Stadt Rostock, Hansestadt Schwerin, Landeshauptstadt Stralsund, Hansestadt Wismar, Hansestadt Bad Doberan Demmin Güstrow Ludwigslust Mecklenburg-Strelitz Müritz Nordvorpommern Nordwestmecklenburg Parchim Rügen Uecker-Randow

© Statistik der Bundesagentur für Arbeit

Tabelle: 313 Kreise, deren Daten im Fachverfahren A2LL vollständig enthalten sind. - Teil 4 -

Sachsen	Sachsen-Anhalt	Thüringen
Chemnitz, Stadt Plauen, Stadt Zwickau, Stadt Annaberg Chemnitzer Land Freiberg Vogtlandkreis Mittlerer Erzgebirgskreis Stollberg Aue-Schwarzenberg Zwickauer Land Görlitz, Stadt Hoyerswerda, Stadt Niederschles. Oberlausitzkreis Riesa-Großenhain Sächsische Schweiz Weißeritzkreis Leipzig, Stadt Delitzsch Leipziger Land Torgau-Oschatz	Dessau, Stadt Bitterfeld Köthen Wittenberg Halle (Saale), Stadt Burgenlandkreis Mansfelder Land Sangerhausen Weißenfels Magdeburg, Landeshauptstadt Aschersleben-Staßfurt Bördekreis Halberstadt Jerichower Land Ohrekreis Quedlinburg	Erfurt, Stadt Gera, Stadt Suhl, Stadt Weimar, Stadt Eisenach, Stadt Nordhausen Wartburgkreis Unstrut-Hainich-Kreis Kyffhäuserkreis Schmalkalden-Meiningen Gotha Sömmerda Hildburghausen Ilm-Kreis Weimarer Land Sonneberg Saalfeld-Rudolstadt Saale-Holzland-Kreis Saale-Orla-Kreis Greiz Altenburger Land

© Statistik der Bundesagentur für Arbeit

Weiterführende Informationen der Statistik der Bundesagentur für Arbeit finden Sie im Internet unter:

Direkt: <http://statistik.arbeitsagentur.de>

Von der Startseite aus gelangen Sie zu aktuellen statistischen Informationen und Erläuterungen.
Neben dem aktuellen Arbeitsmarktbericht können Sie auf ältere Fassungen zugreifen unter:

Publikationen

Hintergründe zur Statistik nach dem SGB und zur **Datenübermittlung nach § 51 b SGB II** finden Sie unter dem Auswahlpunkt:

Informationen (SGB II / SGB III)

Tabellen und Zahlensammlungen finden Sie unter

Detaillierte Übersichten
Detaillierte Übersichten unter SGB III und SGB II (ab Januar 2005)
bzw. Detaillierte Übersichten unter SGB III (bis Dezember 2004)

Statistiken zur **Beschäftigung** finden Sie unter der Kategorie "**Beschäftigung**":

Direkt: <http://www.pub.arbeitsamt.de/hst/services/statistik/detail/b.html>

Statistiken zur **Arbeitslosigkeit** finden Sie unter der Kategorie "**Arbeitsmarkt**":

Direkt: <http://www.pub.arbeitsamt.de/hst/services/statistik/detail/a.html>

Auf dieser Seite finden Sie u.a. das zusammenfassende monatliche Heft „Arbeitsmarkt in Zahlen, Aktuelle Daten“ und je Bundesland das monatliche Heft „Arbeitsmarkt in Zahlen, Arbeitslosigkeit und Grundsicherung für Arbeitsuchende“

Statistiken zur **Arbeitsförderung** finden Sie unter der Kategorie "**Förderung**":

Direkt: <http://www.pub.arbeitsamt.de/hst/services/statistik/detail/f.html>

Statistiken zur **Grundsicherung für Arbeitsuchende** finden Sie unter der Kategorie "**Entgeltersatzleistungen und andere finanzielle Leistungen**":

Direkt: <http://www.pub.arbeitsamt.de/hst/services/statistik/detail/l.html>

Statistiken in speziellen **Zusammenstellungen für Kreise** unter der Kategorie "**Kreisdaten**":

Direkt: <http://www.pub.arbeitsamt.de/hst/services/statistik/detail/q.html>

Auf dieser Seite stehen Ihnen auch statistische Informationen zum Thema "Arbeitslose in optierenden Kommunen" zur Verfügung, die auch Erläuterungen zur Korrektur durch regressionsanalytische Schätzung umfassen.

Für weitere Datenwünsche, Sonderauswertungen und Auskünfte:

Bundesagentur für Arbeit
Statistik Datenzentrum
Telefon: +49 911/ 179 - 3632 (Hotline)
Fax: +49 911/ 179 - 1131
E-Mail: service-haus.statistik-datenzentrum@arbeitsagentur.de
Post: Regensburger Straße 104, 90478 Nürnberg